



Reporte de **SUSTENTABILIDAD** Bunge South America **2018**

BUNGE

PRESENTACIÓN

[102-10, 102-16]

Celebrando la historia y construyendo el futuro

Una historia de 200 años es motivo de gran orgullo. En 2018 cumplimos dos siglos ayudando a alimentar al mundo, conectando personas, mercados, países y culturas. A lo largo de esta trayectoria, Bunge se adaptó a diferentes escenarios, abrió nuevos frentes de acción y siguió siendo competitiva. Nuestra capacidad para renovarnos y actuar con ética y responsabilidad hace la diferencia cada día y fortalece nuestra posición en la construcción del futuro.

El Reporte de Sustentabilidad, que se presentará en las siguientes páginas, proporciona indicadores e informaciones del año 2018 de la operación de Bunge South America (BSA), que integra las actividades de la compañía en Argentina, Brasil, Paraguay y Uruguay. Este cambio nos ha traído más agilidad, eficiencia y enfoque en aumentar el suministro de alimentos y bioenergía.

Este informe también presenta los principales proyectos y resultados de Bunge South America a lo largo de 2018, que reflejan nuestras prácticas y compromisos públicos asumidos para mejorar nuestras operaciones.

¡Disfrute su lectura!



Para comentarios y sugerencias sobre este Reporte y nuestra gestión, envíe un correo electrónico a sustentabilidad@bunge.com

[102-53]

RESUMEN

Carta del Presidente	04
Sobre el Reporte	06
Proceso de Materialidad	06
Compromiso con los grupos de interés	07
Bunge	11
Compromisos Externos y Asociaciones	12
Destacados del año	13
Reconocimientos	14
Lanzamientos	15
Gobernanza Corporativa, Ética y Cumplimiento	16
Estructura de Gobernanza	17
Código de Conducta	18
Gestión de Riesgos	19
Pauta Global de Sustentabilidad	20
Desempeño económico y operativo	21
Agronegocios	22
Alimentos e Ingredientes	22
Azúcar y Bioenergía	25
Logística	26
Proveedores	26

Agricultura Sostenible	27
Certificaciones	30
Biodiversidad y No Deforestación	31
Ecoeficiencia Operativa	32
Gestión de residuos	33
Gestión del Agua	34
Eficiencia energética	34
Emisiones de gases de efecto invernadero (GEI)	35
Públicos de interés	36
Colaboradores	37
Seguridad Laboral	40
Comunidades Locales	42
Clientes y Consumidores	43
Sumario de Contenido GRI	45
Créditos e Informaciones Corporativas	53

CARTA DEL PRESIDENTE

[102-14]

La información y temas que se describen en este Reporte de Sustentabilidad, se refieren a 2018, el año en que nos organizamos en estructuras regionales y, por lo tanto, el siguiente documento trata sobre la información relacionada con Bunge South America (BSA). BSA nació en 2018 para unir y optimizar las actividades de la compañía en Argentina, Brasil, Paraguay y Uruguay. Un nuevo cambio organizativo tuvo lugar en mayo de 2019 con el objetivo de consolidar las cadenas de valor globales.

2018, podemos resumir que fue un año intenso para Bunge. Celebramos 200 años de historia en el mundo, al mismo tiempo que implementamos nuestra nueva estructura de gestión. Bunge South America nació con enormes proporciones:

conformamos la mayor concentración de personas en la compañía, tenemos el 65% de los activos globales y más de 11 mil productores activos en nuestra cadena de producción.

Simplificar nuestra estructura fue un trabajo arduo, pero confiábamos en que seríamos más fuertes y competitivos a medida que ejecutáramos las prioridades estratégicas de la compañía. Los resultados del año, a pesar de los desafíos de un complejo escenario político y económico en Sudamérica, demuestran que teníamos razón. Hemos tomado medidas importantes para repositonarnos en el mundo: operamos con mayor agilidad y disciplina de capital, exploramos sinergias, optimizamos procesos y establecimos una visión estratégica para la región.



“

2018 UN AÑO DE INTEGRACIÓN DE SINERGIA, INTEGRACIÓN DE PROCESOS Y UNIFICACIÓN ESTRATÉGICA PARA BUNGE SOUTH AMERICA”

RAÚL PADILLA¹
CEO, Bunge South America

¹ En mayo de 2019, Raúl Padilla se convirtió en el presidente de operaciones globales de Bunge, según un anuncio sobre la nueva estructura de la compañía.

Todos estos cambios ocurrieron junto con un escenario externo desafiante. La disputa comercial entre China y Estados Unidos trajo incertidumbres al mercado, mientras que Argentina y Brasil enfrentaron serias crisis político-económicas. Incluso dada la alta volatilidad presentada durante el año y el fracaso de la cosecha en Argentina, el segmento de Agronegocios de Bunge South America trabajó junto a los productores para mitigar los riesgos del mercado y ofrecer resultados. Al mismo tiempo, en Brasil, Bunge pudo enfrentar la huelga de los camioneros, gestionando los riesgos y disminuyendo los impactos negativos en las operaciones de la compañía.

En el área de Alimentos e Ingredientes, finalizamos una importante reorganización para dar a la empresa una visión por categorías, seguida de una revisión completa de nuestra cartera de productos y la reestructuración del área de exportación. En paralelo, completamos la integración global de Loders Crokiaan y nos convertimos en líderes en ingredientes de aceite para clientes B2B.

Bunge Azúcar y Bioenergía atravesó un ciclo desafiante. Debido al excedente de producción de azúcar en el mercado mundial, la zafra tomó como referencia precios más competitivos para el etanol. Logramos una producción y despacho récord de etanol, ganando más flexibilidad ante la dinámica de precios del sector. También invertimos en proyectos relacionados con la reducción de los costos operativos y las ganancias

de productividad, en medio a la preparación de un proceso de OPI, que se retrasó por causa de las condiciones adversas del mercado.

También hemos evolucionado en nuestro enfoque en el crecimiento, equilibrando continuamente los aspectos económicos, gobernanza y socioambienta. en los tres negocios de la compañía. En este sentido, hemos avanzado en nuestro compromiso de eliminar la deforestación en las cadenas agrícolas mundiales, incluida una iniciativa inédita de financiamiento a largo plazo para que los productores de Brasil amplíen su producción de acuerdo con los criterios determinados por nuestra Política de No Deforestación.

Y no menos importante, cada resultado solo tiene sentido al garantizar la seguridad de las personas en nuestras operaciones. Después de completar nuestro primer estudio de cultura de seguridad interna global en 2017, descubrimos que estamos evolucionando, pero sabemos que este es un trabajo constante y, por eso, comprometimos a todos los líderes de Bunge en un esfuerzo coordinado para promover y consolidar el cambio de comportamiento en toda la organización.

Esperamos que 2019 presente aspectos de mercado más positivos que el año anterior, teniendo en cuenta la expectativa de reformas estructurales en Brasil, la elección de un nuevo presidente en Argentina y el enfriamiento de la guerra comercial entre China y Estados Unidos.

A LO LARGO DE SUS DOS SIGLOS DE HISTORIA, BUNGE HA DEMOSTRADO UNA GRAN CAPACIDAD PARA REINVENTARSE Y ADAPTARSE A DIFERENTES Y DIFÍCILES ESCENARIOS. Y EL AÑO 2018 MOSTRÓ QUE TENEMOS UN EQUIPO CON EL MISMO Y ÚNICO PROPÓSITO: ALIMENTAR A UN MUNDO EN CONSTANTE CRECIMIENTO, DE MANERA SEGURA, EFICIENTE Y RENTABLE.



SOBRE EL REPORTE

[102-1, 102-5, 102-50, 102-51, 102-52, 102-54, 102-56]

Desde 2003, Bunge ha publicado anualmente su Reporte de Sustentabilidad como una forma de reforzar su compromiso con una gestión cada vez más transparente. Este documento refleja la estructura organizativa de Bunge South America en 2018. Hemos recopilado los resultados y las informaciones de las unidades de negocios de la empresa: Agronegocios, Alimentos e Ingredientes, Azúcar y Bioenergía.²

En este ciclo, durante el período comprendido entre el 1° de enero y el 31 de diciembre de 2018, mantuvimos la aplicación de la metodología de los Estándares GRI, utilizando su opción Esencial, así como los indicadores del suplemento sectorial para el *Food Processing*.

Proceso de Materialidad

[102-21, 102-40, 102-42, 102-43, 102-44, 102-46, 102-47, 103-1]

Revisamos nuestro proceso de materialidad para identificar los temas de gobernanza, económicos, ambientales y sociales relacionados con nuestro negocio en América del Sur. Este proceso incluyó consultas a los documentos y análisis de SASB³, RepRisk⁴, Sustainability Yearbook de RobecoSAM⁵, las pautas de IFC⁶, el estudio Sustainability Topics for Sector de GRI y la evaluación comparativa de materiales divulgados por parte de clientes y empresas de la industria para la definición de asuntos potencialmente relevantes para Bunge.

¹ La unidad de Fertilizantes en Argentina no formará parte del alcance del informe en 2018 y deberá incorporarse en 2019.

² Sustainability Accounting Standards Board (www.sasb.org): establece estándares específicos para la divulgación de la sostenibilidad corporativa, asegurando que la divulgación sea material, comparable y útil para los inversores.

³ RepRisk (www.reprisk.com): herramienta que proporciona informaciones sobre problemas ambientales y sociales que presentan riesgos financieros y de reputación para una empresa.

⁴ RobecoSAM Sustainability Yearbook (<https://yearbook.robecosam.com/pt/downloads>): mapeo de los temas más relevantes para el sector

⁵ IFC (International Finance Corporation): mapeo de temas presentados en pautas ambientales, sociales y de gobernanza para los sectores de actuación de Bunge;

También llevamos a cabo un proceso de compromiso con nuestras principales partes interesadas, lo que contribuyó a la priorización de los temas de mayor importancia para ellos. Para la actualización de los temas del reporte, esta etapa estuvo compuesta por dos procesos: entrevistas con los líderes de la empresa y consultas con varios grupos a través de un cuestionario en línea.

TEMAS MATERIALES

- Salud y Seguridad de los Consumidores
- Salud y Seguridad Ocupacional
- Gobernanza Corporativa, Ética y Cumplimiento
- Gestión del Capital Humano
- Desempeño Operativo
- Prácticas Agrícolas
- Gestión de Proveedores
- Biodiversidad y No Deforestación
- Relación con las Comunidades Locales
- Cambio Climático
- Derechos Humanos
- Ecoeficiencia Operativa
- Logística Inversa (aceite comestible y embalaje)



Compromiso con los grupos de interés

A través de una serie de canales de comunicación ya consolidados, Bunge South America mantiene una estrecha relación con sus partes interesadas y interactuando con cada una de ellas de forma continua y de acuerdo con los procesos internos estructurados por las áreas y sus respectivas formas de gestión.



PARTE INTERESADA

TEMAS DE INTERÉS

MEDIOS Y CANALES DE PARTICIPACIÓN

ACCIONES BUNGE

Asociaciones y gobierno	Derechos humanos Deforestación Seguridad de los alimentos Cuestiones Económicas y Regulatorias	Publicaciones, talleres, conferencias	- Grupos de Trabajo y reuniones mensuales con empresas del sector para discutir temas económicos y socioambientales claves. - Talleres y conferencias con el objetivo de contribuir a mejores prácticas productivas y desarrollo local.
Colaboradores	Salud y Bienestar	Programa de Bienestar Bunge Global Challenge	- Acciones para difundir información sobre alimentación saludable y salud a través de conferencias, informes, talleres y eventos.
	Clima Organizacional y Satisfacción de los Colaboradores	Línea directa de Bunge (www.bunge.alertline.com) para informar sobre actividades que involucren comportamientos no éticos o impropios y que violen las reglas de la compañía. Programa Cuenta con Nosotros	- Acciones de sensibilización de liderazgo - Programas especiales de asesoramiento y orientación para colaboradores y familiares
	Remuneración y beneficios	Pregúntenos - dudas sobre los beneficios	- Paquete de beneficios - Programa Recomensar (remuneración variable)
	Diversidad e inclusión	Programa de Diversidad e Inclusión	- Acciones para generar igualdad de oportunidades para los colaboradores y miembros de la comunidad, tales como: Exposición hecha por Mujeres, Guía de Diversidad, Guía de Instituciones, Guía de Salud de la Mujer, Manual del Día de la Diversidad y campañas.
	Gestión de carrera y desarrollo	<i>Performance Management Process (P3)</i> - Evaluación del desempeño	- Programas de evaluación de desempeño y capacitación corporativa.
	SSO	Programa Pará, Pensá y Protejete	- Una iniciativa que tiene por objetivo alcanzar una cultura de "Accidente Cero" que refuerza, a través de capacitación y campañas educativas, la responsabilidad de los colaboradores de mantener un entorno seguro para todos.
	Ética y Conducta	Línea directa de Bunge (www.bunge.alertline.com) para informar sobre actividades que involucren comportamientos que no sean éticos o impropios y que violen las reglas de la compañía.	- Capacitaciones internas y con proveedores: clave para la difusión de las normas del Código de Conducta.



PARTE INTERESADA

TEMAS DE INTERÉS

MEDIOS Y CANALES DE PARTICIPACIÓN

ACCIONES BUNGE

Clientes y Consumidores	Transparencia	Publicaciones	Bunge reporta sus actividades y ganancias comerciales/ financieras en el Reporte Anual de Sustentabilidad.
	Salud y Seguridad del Consumidor	Casa del Consumidor y SABE	Servicios de atención al cliente de Bunge, orientados al mercado de consumo y profesional.
	Salubridad	Publicaciones	Publicación de información nutricional y de productos en los sitios web de cada marca, así como explicaciones específicas sobre los componentes de los alimentos.
Proveedores	Calidad	Contrato de suministro y Portal de acceso a proveedores	El portal de relaciones permite un canal de comunicación continua con los proveedores de Bunge.
	Cumplimiento de leyes y regulaciones	Publicaciones, Código de Conducta	
	Ética y Conducta		
Productores	Agricultura Sustentable y Relación en el campo	<ul style="list-style-type: none"> - Publicaciones - Talleres - Conferencias - Monitoreo continuo en sitio de la producción de granos	<ul style="list-style-type: none"> - Programa Caminos Sostenibles, cuyo objetivo es difundir las buenas prácticas agrícolas a través de un sitio web informativo y conferencias en varios municipios. - Agroideal, una plataforma que tiene como objetivo facilitar el análisis y la planificación de riesgos y oportunidades teniendo en cuenta criterios sociales, económicos y ambientales. Es una herramienta pública que pueden utilizar productores, clientes, proveedores, agentes de financiamiento, entre otros, que se conectan con actividades relacionadas con la producción agrícola en el campo. - Colaboradores de Bunge dedicados a entender los desafíos de los productores
	Ética y Conducta	Línea directa de Bunge (www.bunge.alertline.com) para informar sobre actividades que involucren comportamientos que no sean éticos o impropios y que violen las reglas de la compañía.	Hemos adoptado nuestro Código de conducta como base para las negociaciones y las relaciones.



PARTE INTERESADA

TEMAS DE INTERÉS

MEDIOS Y CANALES DE PARTICIPACIÓN

ACCIONES BUNGE

Comunidades	Conservación de la biodiversidad - Deforestación	Reportes de Progreso de la Política de No Deforestación (granos) y la Política de Aceite de Palma	Bunge asumió compromisos voluntarios relacionados con el desarrollo sostenible, incluida la biodiversidad y el bienestar animal. Las políticas y compromisos se pueden encontrar en el sitio web de la empresa.
	Conservación de la biodiversidad - Bienestar animal	Reporte de Progreso - Huevos <i>Cage-free</i>	
	Inclusión social	Comunidad integrada	Proyectos y acciones sociales, como la relación con la comunidad, el fortalecimiento de la gestión pública y el apoyo al desarrollo humano y económico.
	Educación	Voluntariado; Sembrar Lectores; Premio Fundación Bunge; Centro de Memoria	
	Educación ambiental	Programa Bunge Naturaleza	
Accionistas, inversores, agentes financieros, medios de comunicación	Transparencia	Publicaciones	- Reporte de Sustentabilidad - Reportes trimestrales de resultados financieros para accionistas e inversores.
	Ética y Conducta	Publicaciones, Código de Conducta	Código de Conducta utilizado como documento base en las relaciones con las partes interesadas.
	Eficiencia operativa	Publicaciones	Metas para aumentar la productividad con un menor uso de los recursos financieros y socioambientales disponibles.
	Reputación y rendimiento		Relaciones continuas con los medios, publicaciones de resultados y publicaciones en el sitio web global y los sitios de América del Sur.

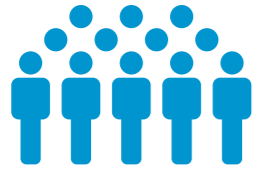
BUNGE

[102-2, 102-4, 102-6, 102-7, 102-10, 102-45]

Al sumar fuerzas, uniendo las operaciones de Bunge Brasil y Bunge Cono Sur, en 2018, nos convertimos en Bunge South America, una decisión que nos posicionó estratégicamente para aprovechar mejor las sinergias y establecer operaciones a escala, ganando competitividad y mejores resultados, sin dejar nunca de tener como prioridad el cuidado de las personas y la búsqueda continua del uso responsable de los recursos naturales.

Como parte del *holding* estadounidense Bunge Limited, una compañía global con sede en White Plains, Nueva York (EE. UU.), Bunge South America es una de las compañías líderes en sus segmentos. Presentes en el continente sudamericano por más de 130 años, tenemos aproximadamente 15 mil colaboradores y operaciones en más de 150 instalaciones, entre fábricas, molinos de caña de azúcar, molinos de trigo, puertos, centros de distribución y acopios de granos en la región.

PROPORCIONES CONTINENTALES: BUNGE SOUTH AMERICA EN NÚMEROS



Cerca de **15 MIL** colaboradores



+ **DE 150** unidades



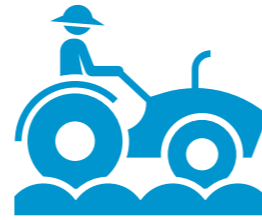
Líder en aceites en Brasil



+**40** marcas propias



1,5 millones de toneladas de molienda de caña de azúcar por año



Mayor exportadora del Agronegocio de Brasil



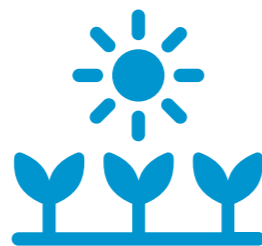
Capacidad de molienda de más de **50 MIL** toneladas de granos al día



16 puertos



+ de **11 MIL** productores activos en su cadena productiva



Líder en capacidad de molienda de trigo en Brasil y en harina de trigo en el país

COMPROMISOS EXTERNOS Y ASOCIACIONES

[102-12, 102-13]

Bunge South America es signataria de compromisos públicos que respaldan y complementan sus Políticas y prácticas operativas y de gestión.

Brasil

- *Combate el Trabajo Degradante*: signataria del Pacto para la Erradicación del Trabajo Esclavo en Brasil y el Pacto Social del Gobierno Federal para las Mejores Condiciones de Trabajo en Caña de Azúcar.
- *Protocolo Verde de Granos en el Estado de Pará*: A través de Abiove, Bunge es signataria del protocolo de responsabilidad socioambiental para granos originados de la agricultura local.
- *Moratoria de la Soja*: Compromiso voluntario de no adquirir soja cultivada en áreas deforestadas después de julio de 2008 en la Amazonia Brasileña.
- *Convenio Sectorial de Embalajes*: Parte de la Coalición Empresarial para la implementación del Programa de Logística Inversa para Envases post consumo, representada por las asociaciones ABIOVE y ABIA.
- *Cage-free*: compromiso voluntario que involucra a los interesados y los eslabones de la cadena de valor para lograr nuestro objetivo de huevos 100% cage-free hasta el 2025.

ASPECTOS DESTACADOS DEL AÑO

- Unificación de las operaciones industriales de Alimentos e Ingredientes y Agronegocios de Argentina y Brasil, optimizando toda la cadena y aportando más eficiencia en la gestión de silos, fábricas y puertos.



70%

- Adquisición de una participación del 70% en IOI Loders Croklaan y la integración regional del negocio.
- Integración de las áreas comerciales y estratégicas de Alimentos e Ingredientes.



- Integración del área Jurídica para Bunge South America
- Firma del Acuerdo de Empleabilidad Juvenil del Mercosur.
- Consolidación del proceso de integración de la cadena de trigo en América del Sur.
- Creación de un Núcleo de Producción de Plantones de caña de azúcar Pre-Germinados por Bunge Azúcar y Bioenergía.
- Incorporación del área de Cumplimiento Comercial en Ética y Cumplimiento, aprovechando las oportunidades de sinergia y compartiendo las mejores prácticas y herramientas de gestión



RECONOCIMIENTOS

Bunge se encuentra entre las 100 mejores empresas con mejor reputación en Brasil, según un estudio preparado por Merco (Monitor Empresarial de Reputación Corporativa) y ocupa la mejor posición entre las empresas de Agronegocios. La consultora también dio a conocer la lista de los 100 líderes con mejor reputación del país y, una vez más, el presidente de Bunge South America, Raúl Padilla, está en la lista.

Una de las empresas más sostenibles de Brasil, según 'Guia Exame de Sustentabilidade', edición 2018.

Maiores & Melhores: La 11ª compañía más grande de Brasil, la 5ª industria más grande y la 9ª compañía privada más grande, según 'Guia Exame Maiores & Melhores', edición 2018.

Valor 1000: Según el periódico Valor Econômico, somos la 12ª compañía más grande de Brasil, la tercera más grande en el sector de alimentos y bebidas en el país y la mayor compañía en la región Sur entre todos los sectores. Bunge Azúcar y Bioenergía también figura como una de las compañías más grandes de Brasil y la cuarta entre las más grandes en el sector de Azúcar y Alcohol.

Premio Master Cana: Bunge Azúcar y Bioenergía ganó en la categoría Desempeño - Gestión de Logística Agrícola 2018.



Primor es la marca más recordada en la región noreste de Brasil por octava vez, según Top Of Mind, una encuesta de Datafolha.

Las compañías más grandes de Brasil: Según el periódico O Estado de São Paulo, estamos entre las empresas más eficientes en 22 sectores de la economía nacional gracias a nuestro desempeño en el sector de Alimentos y Bebidas, garantizando la segunda posición en el ranking.

Soya se encuentra entre las diez mejores marcas elegidas por los consumidores brasileños, según Brand Footprint, una encuesta de Kantar Worldpanel.

Sello Agro+ Integridade 2018, del Ministerio de Agricultura, Ganadería y Abastecimiento (MAPA), reconociendo nuestras prácticas de gobierno y gestión.



Las 150 mejores empresas para trabajar en Brasil (Guia VOCÊ S/A)

Premio ABRE: Cukin Golden de Bunge se alzó con la medalla de bronce en la categoría Embalaje - Food Service, delivery y take away, de la edición 2018 del premio.

LANZAMIENTOS

Bunge siempre estuvo presente de manera pionera en la vida cotidiana de las personas. Nuestro espíritu innovador también se muestra en la manera de relacionarnos con nuestros consumidores, siendo una de las primeras compañías en crear un Centro de Servicio al Cliente en Brasil y lanzar productos innovadores como la margarina light y el primer aceite vegetal en el mercado brasileño. En 2018, incorporamos nuevas características en nuestro portafolio a la industria, ayudando a impulsar los negocios de nuestros clientes y las marcas de consumo con soluciones que faciliten la vida de las personas.

Alimentos e Ingredientes (Consumo)

La marca **Primor** llega al mercado argentino con aceite a base de girasol 100% vegetal. El producto también está disponible en formato *spray*.



Nueva Delicia, reformulada por dentro y por fuera. La margarina llega al mercado con más sabor y cremosidad, además con envase e identidad visual renovados.

PRESENTE DE MANERA PIONERA EN LA VIDA COTIDIANA DE LAS PERSONAS

Alimentos e Ingredientes (Food Service e Industria)

La **harina de trigo integral Whole Grain** de la línea **Vivali** ha llegado al mercado para ofrecer alternativas más saludables para la industria alimenticia con una variedad de beneficios nutricionales.

Pre-mezcla para panadería: Pre-Mezcla Hace Más. Con ella se produce 1 kg más de pan francés horneado, por paquete, gracias a una tecnología – exclusiva de Bunge – que absorbe más agua durante el proceso de panificación.



Gradina Pan Artesanal con Massa Madre, una pre-mezcla para quienes buscan un perfil artesanal y un mayor valor agregado. El producto innovador reduce el tiempo de preparación del pan, pero mantiene el sabor tradicional y lo crujiente del pan casero.

Nueva versión Pre-Mezcla Panetone, que permite la estandarización de la producción y garantiza productos finales de alta calidad, así como posibilitar la creación de recetas rentables durante todo el año, como cucas, colombas y como el pan de frutas (especialidad en Brasil).



La nueva **Pre-Mezcla para Bizcochuelo de Chocolate** tiene entre sus ventajas la facilidad y rapidez para la preparación de recetas, la posibilidad de agregar ingredientes y una mayor resistencia al agregado de rellenos y coberturas.

La **Suprema harina especial de confitería** tiene características que facilitan la producción diaria de panadería y confitería. El producto fue lanzado exclusivamente para la región sur de Brasil.

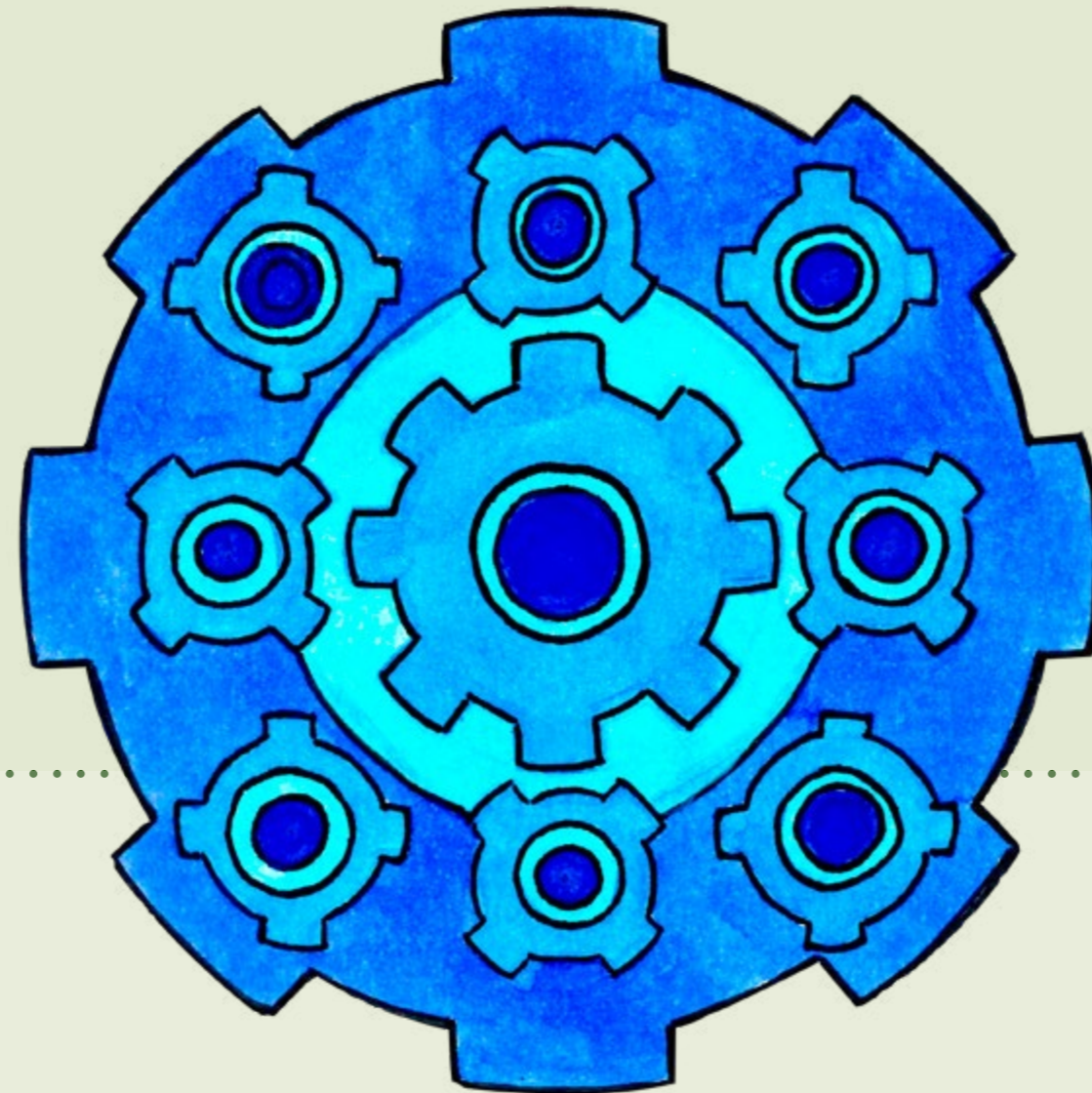


La **Nueva margarina Suprema**, con 80% de lípidos, brinda aún más sabor y alto rendimiento en la preparación de recetas.

La **Margarina Especial Primor Sachet**, exclusiva para la categoría de *food service*, está disponible en paquetes de 1 kg para optimizar su uso por receta y es ideal para la producción de hojaldrados y semi-hojaldrados.



Los nuevos embalajes de **Pre-Mezcla y Suprema en Brasil** brindan contenidos más claros e información mejor organizada. El nuevo diseño es parte de las celebraciones de 30 años de la línea Pre-Mezcla y 80 años de la línea Suprema.



GOBERNANZA
CORPORATIVA,
ÉTICA Y CUMPLIMIENTO



Sabemos que el éxito de nuestro negocio depende de nuestra competitividad, transparencia y respeto a quienes se vean impactados por nuestras operaciones. Con una sólida estructura de gestión de riesgos, una nueva estructura organizativa y control de costos, buscamos brindar aún más valor a nuestras partes interesadas.

ESTRUCTURA DE GOBERNANZA

[102-18]

En Bunge South America, el Comité Ejecutivo (COE) es nuestra estructura máxima de gobierno, responsable de implementar estrategias y objetivos definidos a nivel mundial, reportando directamente al CEO global. Compuesto por miembros que no tienen mandatos preestablecidos, el COE se reúne al menos una vez al mes y está conformado por el Presidente (coordinador del Comité), los vicepresidentes de las áreas de negocios (Agronegocios, Alimentos e Ingredientes y Azúcar y Bioenergía) y también los vicepresidentes de Operaciones Industriales, Administración y Finanzas, Gente y Gestión, Relaciones Gubernamentales y Asuntos Jurídicos. El modelo de gobernanza de Bunge South America sigue las mejores prácticas globales y se basa en el soporte y control de comités independientes de auditoría, compensación, gobernanza corporativa, riesgos y finanzas, y sustentabilidad, de todo el mundo. En 2018, las posiciones de liderazgo fueron las siguientes:



Raúl Padilla: Presidente y CEO South America



Julio Garros: Vicepresidente Administrativo y de Finanzas South America



Andrea Marquez: Vicepresidente de Gente y Gestión South America



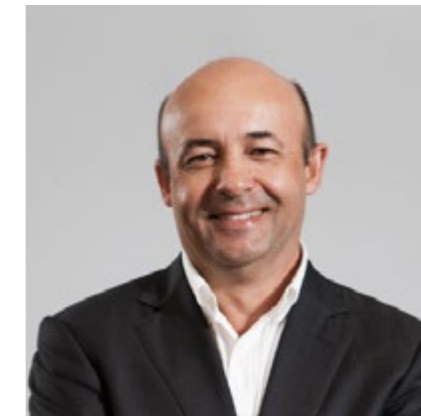
Décio May: Vicepresidente de Operaciones Industriales South America



Francisco Ganzer: Vicepresidente de Alimentos e Ingredientes South America



Diego Fernandes: Vicepresidente de Agronegocios Brasil



Geovane Consul: Vicepresidente de Azúcar y Bioenergía South America



Martus Tavares: Vicepresidente de Asuntos Gubernamentales y Sustentabilidad Brasil



Jorge Frias: Vicepresidente de Asuntos Gubernamentales Argentina



Fernando Zanetti: Vicepresidente Jurídico South America



Ruben Rodrigues: Vicepresidente de Gestión de Riesgos South America

NUEVA ESTRUCTURA DE LIDERAZGO

En 2019, Bunge anunció cambios en su estructura de liderazgo global. En mayo, la compañía pasó por la transición de una estructura organizativa regional y matricial definido en 2018 a un nuevo modelo operativo global aún más alineado con sus clientes y activos. El anuncio es un cambio significativo para Bunge, y tiene por finalidad simplificar la organización y mejorar la velocidad y la calidad de las decisiones comerciales. En esta nueva estructura, Raúl Padilla, presidente de Bunge South America y de Bunge Azúcar & Bioenergía, se convierte en presidente de Operaciones Globales, administrando todos los activos físicos de Bunge en el mundo, haciendo foco en el procesamiento de granos. El ejecutivo continúa liderando el negocio de Azúcar y Bioenergía.

Lea el anuncio completo en el área de Noticias de nuestro sitio global: www.bunge.com > News > Bunge Introduces New Global Operating Model and Business Leadership Structure

CÓDIGO DE CONDUCTA

[102-17]

El Código de conducta es un documento único y completo que establece pautas para los procesos requeridos y el comportamiento esperado de todos los colaboradores de Bunge en cualquier parte del mundo. La alta dirección local es responsable de la adopción y aplicación de estas pautas. Cualquier violación del Código de Conducta puede ser notificada por el público interno y externo al más alto nivel de gobernanza de Bunge a través de canales electrónicos, teléfono y reuniones con directores y líderes locales.



www.bunge.alertline.com

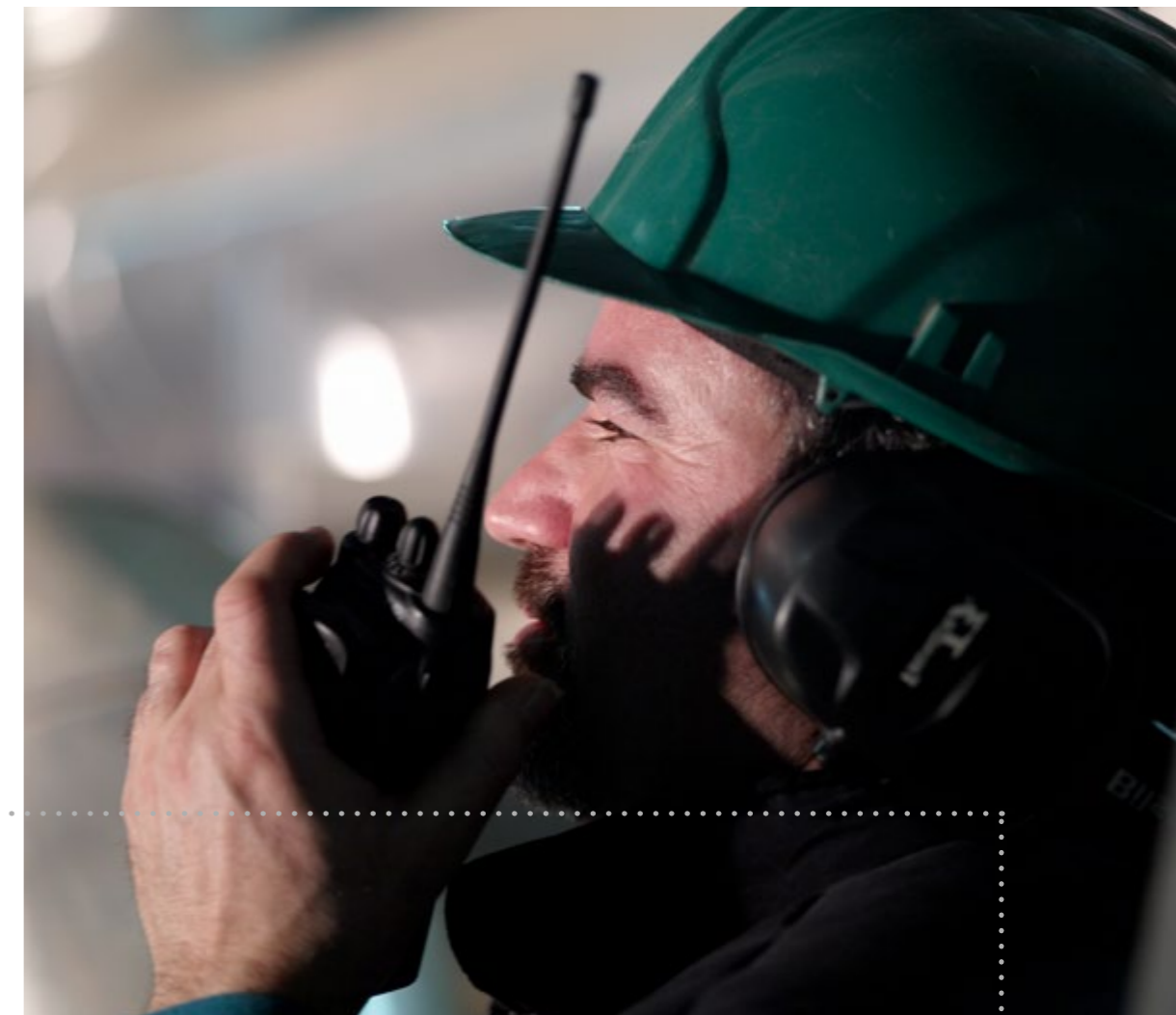
(Servicios prestados por una empresa especializada e independiente, disponible las 24 horas del día, los 7 días de la semana)

Argentina
0800-444-6696

Brasil
0800-892-1879

Paraguay
008-11-800 y luego 888-691-0773

Uruguay
000-410 y luego 888-691-0773



PARA BUNGE, LA ÉTICA Y LA TRANSPARENCIA SON VALORES CLAVE E INMEJORABLES



Para obtener más información sobre el Código de Conducta de Bunge South America, visite:

- www.bunge.com.br
> A Bunge > Nosso Código de Conduta
- www.bungeargentina.com
> Nosotros > Estilo, Misión y Valores > Código de Conducta
- www.bungetheruguay.com
> Quiénes Somos > Estilo, Misión y Valores > Código de Conducta
- www.bungeparaguay.com
> Nosotros > Acerca de Bunge Paraguay > Código de Conducta

GESTIÓN DE RIESGOS

[102-15, 103-2]

En Bunge, evaluamos sistemáticamente los riesgos potenciales a nuestros negocios y operaciones. Entre los diversos sistemas y procesos que apoyan a las empresas en la gestión de riesgos se encuentra Enterprise Risk Management (ERM), que mapea los riesgos estratégicos, operativos, de crédito o de mercado. Todos los riesgos se supervisan continuamente y, para los más relevantes, se elaboran planes de mitigación.

En 2018, hemos logrado un progreso significativo en nuestro trabajo de evaluación de riesgos en la cadena de suministro. El trabajo, iniciado en 2017 por las áreas legales y fiscales, alcanzó todas las áreas de la compañía en 2018.



Auditorías

Nuestros procesos internos de auditoría se realizan a fin de dar soporte al Comité Ejecutivo de Bunge Limited en la evaluación y la toma de decisiones relacionadas con la gobernabilidad, la gestión de riesgos y controles internos. Además, también contamos con procesos regulares de auditorías externas independientes, que emiten Reportes conforme a las normas contables internacionales y norteamericanas.

CUMPLIMIENTO Y ANTICORRUPCIÓN

Nuestra Política Global Anticorrupción, implementada en julio de 2014, cuenta con requisitos de evaluación de proveedores y las demás partes relacionadas con Bunge. Todos los colaboradores y contratistas tienen acceso al canal de denuncias de Bunge para informar cualquier sospecha de actividad no ética. La compañía también promueve capacitaciones con certificación para colaboradores (hasta el nivel de coordinación), así como la difusión de la política anticorrupción y el canal de denuncias.



Nuestras políticas se pueden encontrar en:

- **Argentina:** bungeargentina.com.ar (busque por Principales Políticas)
- **Brasil:** bunge.com.br > Sustentabilidade > Políticas
- **Paraguay:** bungeparaguay.com (busque por Principales Políticas)
- **Uruguay:** bungeuruguay.com (busque por Principales Políticas)

Global Ethics and Compliance

En Bunge South America, el área de Global Ethics and Compliance es responsable de las investigaciones relacionadas con el fraude y la corrupción. Al recibir las denuncias, el área investiga el 100% de los casos y los resultados se comunican al liderazgo para que puedan decidir las acciones correctivas.

COMUNICACIÓN Y CAPACITACIÓN ANTICORRUPCIÓN

[103-3, 205-2]

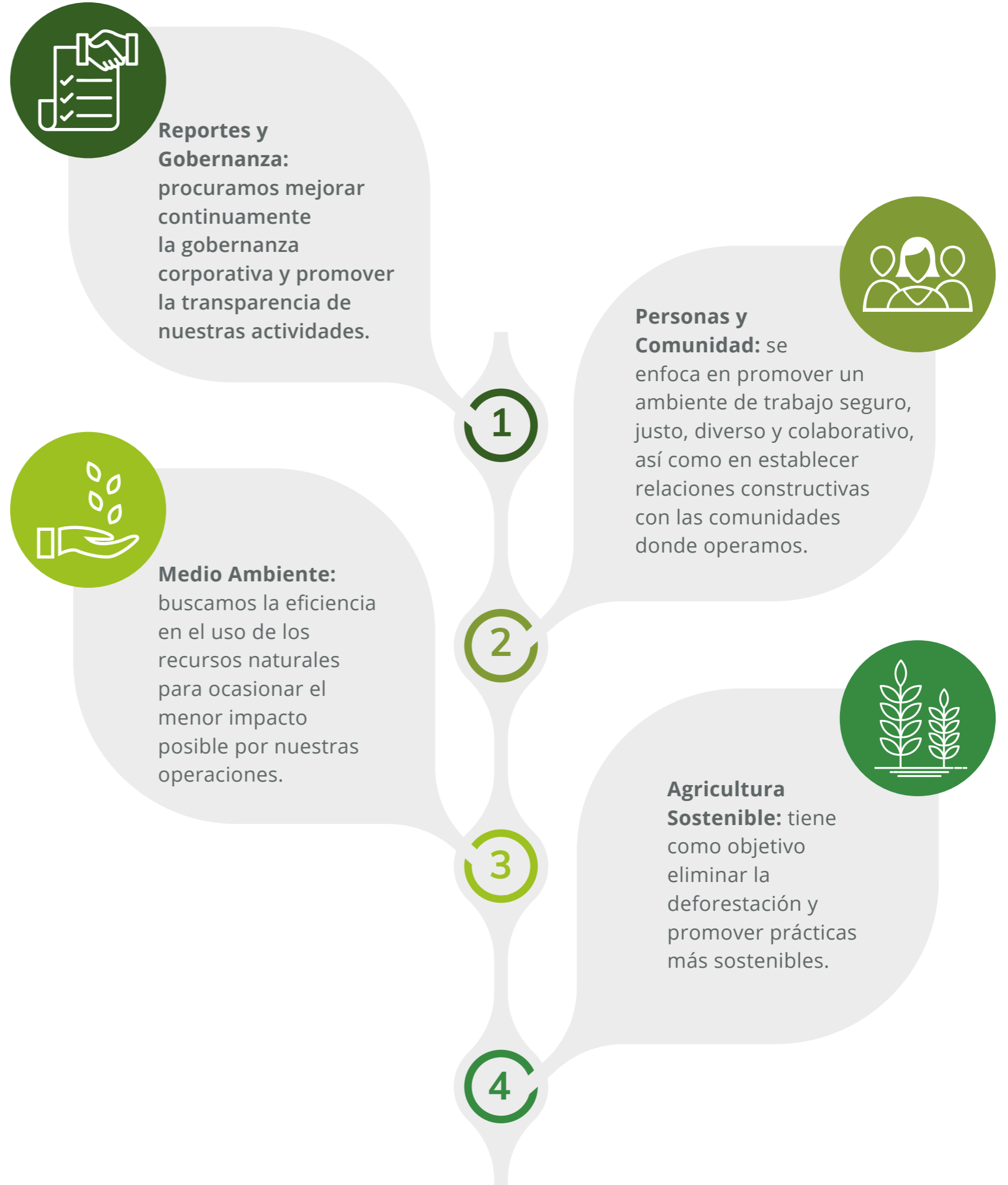
En 2018, adoptamos una nueva estrategia centrada en llevar a cabo capacitaciones presenciales en nuestras unidades, generando un entorno propicio para las discusiones y las interacciones. Realizamos 33 cursos de capacitación en 18 unidades de Bunge South America, distribuidos en Argentina, Brasil y Paraguay, con un total de más de 900 colaboradores entrenados durante el año, 134% más que en 2017.

PAUTA GLOBAL DE SUSTENTABILIDAD

La agenda de desarrollo sostenible está directamente relacionada con las prácticas de gobernanza corporativa de Bunge. Nuestro trabajo se basa en cuatro pilares, con el fin de avanzar en la reducción de los impactos de nuestras operaciones, colaborando activamente con otros participantes de la cadena de valor.

NUESTRO ENFOQUE GLOBAL

Desde 2016, nos hemos guiado por la plataforma ACI: Actuar, Conservar e Involucrar (del inglés, *ACE: Act, Conserve, Engage*). Es la forma en que traducimos nuestras acciones dentro y fuera de la empresa y reforzamos la búsqueda de transparencia, la seguridad de las operaciones internas y externas y una gestión más centrada en los asuntos clave de las operaciones de Bunge South America.





**DESEMPEÑO
ECONÓMICO
Y OPERATIVO**



Declaración de Valor Agregado (DVA)*

[201-1]

	BRASIL	CONO SUR
Salarios y beneficios de los colaboradores	1.426.079	429.894
Impuestos	1.314.202	361.661
Remuneración al capital de terceros	659.388	135.841
Lucro	469.364	50.171

*Valores consolidados en R\$ mil.

AGRONEGOCIOS

El segmento de Agronegocios de Bunge South America arrojó resultados positivos en 2018 incluso ante la alta volatilidad del mercado presentada durante el año. Brasil pasó por una huelga de camioneros que afectó directamente al sector productivo, en medio de una cosecha récord de soja en el país, que superó los 120 millones de toneladas. Paralelamente, Argentina experimentó una grave crisis económica, con una fuerte devaluación del peso frente al dólar, mientras enfrentaba la sequía más severa en los últimos 50 años.

Paraguay y Uruguay también pasaron por un largo período de sequía, afectando el suministro de granos. A nivel mundial, la disputa comercial entre China y Estados Unidos ha generado incertidumbres en el mercado y lo que podría ser una ventana de oportunidad para la soja sudamericana no se ha materializado.

 Conozca nuestras marcas de consumo en Brasil en www.bunge.com.br > Marcas

ALIMENTOS E INGREDIENTES

Después de un período de recesión económica, Brasil presentó ligeros signos de recuperación, pero a un ritmo insuficiente para aprovechar la dinámica del consumo. Argentina, por su parte, ha estado enfrentando una de las crisis económicas más graves en los últimos años, con un aumento de la inflación y una depreciación acelerada de la moneda. Un escenario de crisis que requería mucha precisión en las decisiones y un enfoque en la ejecución.

Reestructuramos nuestras áreas de consumo y exportación, y revisamos nuestra cartera de productos, que se volvió más ajustada, robusta y estratégica. Paralelamente, completamos la integración de Loders Croklaan a nivel mundial y nos hemos convertido en líderes en el creciente mercado B2B de aceites de valor agregado. Con una cartera completa de productos derivados del aceite de palma y el aceite tropical, aumentamos nuestro alcance y escala en diferentes geografías.

Todas estas acciones se reflejaron en nuestro resultado: mejoramos todos nuestros KPI, ganamos valor al utilizar sinergias de la capacitación de Bunge South America y aprovechamos mejor nuestro *footprint*. En Brasil, crecimos en categorías que cayeron o se mantuvieron estables a nivel nacional durante 2018, como fue el caso de las margarinas. Esto fue posible porque entendimos cómo brindar al consumidor los atributos que él valora.



NUEVA DELICIA, REFORMULADA POR DENTRO Y POR FUERA

Bunge desarrolló y probó la composición de la nueva margarina durante más de un año y contó con el análisis de los consumidores, evaluando elementos como el sabor, la textura y el olor. También lanzó la serie web "Desafío Delicia", transmitida en el sitio del canal SBT y dividida en seis episodios.



BECEL

EN 2018, BUNGE COMENZÓ A PRODUCIR Y DISTRIBUIR MARGARINA BECEL, DESPUÉS DE LA AUTORIZACIÓN DEL CONSEJO ADMINISTRATIVO DE DEFENSA ECONÓMICA (CADE).

AZÚCAR Y BIOENERGÍA

El 2018 fue un año difícil para el sector sucro-alcoholero. Por un lado, la cosecha estuvo basada en precios más rentables para el etanol debido a la fuerte demanda en el mercado local, por otro lado, los precios eran menos rentables para el azúcar en el mercado mundial. La depreciación del precio del azúcar, que alcanzó el precio promedio más bajo de los últimos diez años, junto con el clima desfavorable, impactó la productividad del sector e influyó en la combinación de la producción de más alcohol en las plantas. Este escenario nos requirió mucha flexibilidad y una nueva visión de cómo crear soluciones que generen valor, buscando ganancias de eficiencia y excelencia operativa.

Desde el punto de vista operativo, las dificultades climáticas, con un período seco prolongado en el medio de la cosecha y muy lluvioso al final de ella, impactaron nuestra molienda que alcanzó 18,9 millones de toneladas de caña de azúcar por debajo de los 19,8 millones de toneladas de caña de azúcar del año anterior. Al mismo tiempo, hemos realizado importantes inversiones en proyectos relacionados con la reducción de costos en las áreas agrícola e industrial, y en proyectos estratégicos para aumentar la productividad.

En 2018, Bunge anunció sus planes para una Oferta Pública Inicial (OPI) de su negocio de Azúcar y Bioenergía en Brasil, pero la decisión estratégica de la empresa fue posponer la OPI debido a las condiciones adversas del mercado.



Plantones Pre-Germinados (PPG)

En 2018, creamos un Núcleo de Producción de Plantones Pre-Germinados (MPB, por sus siglas en portugués), ubicado en la Planta Moema, en Orindiúva, Brasil. El núcleo permite un aumento de la productividad agrícola, lo que deberá reducir los costos de logística de los plantones hasta en un 80%, con la formación de cultivos por una mejor planificación del vivero.



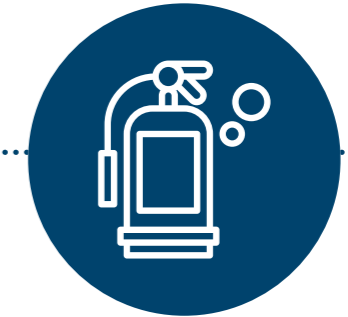
Centro de mantenimiento de cosechadoras de caña

Como parte del programa de Gestión Centralizada de Logística Agrícola, en 2018, Bunge comenzó la construcción de un centro de mantenimiento de cosechadoras de caña de azúcar, que atenderá a seis de sus ocho plantas. El objetivo es concentrar el mantenimiento de los equipos en un centro altamente especializado, reduciendo los costos operativos y de estandarizando los servicios. La iniciativa planea reducir en un 20% el costo en el mantenimiento lineal de las cosechadoras y aumentar la productividad de la cosecha de caña.



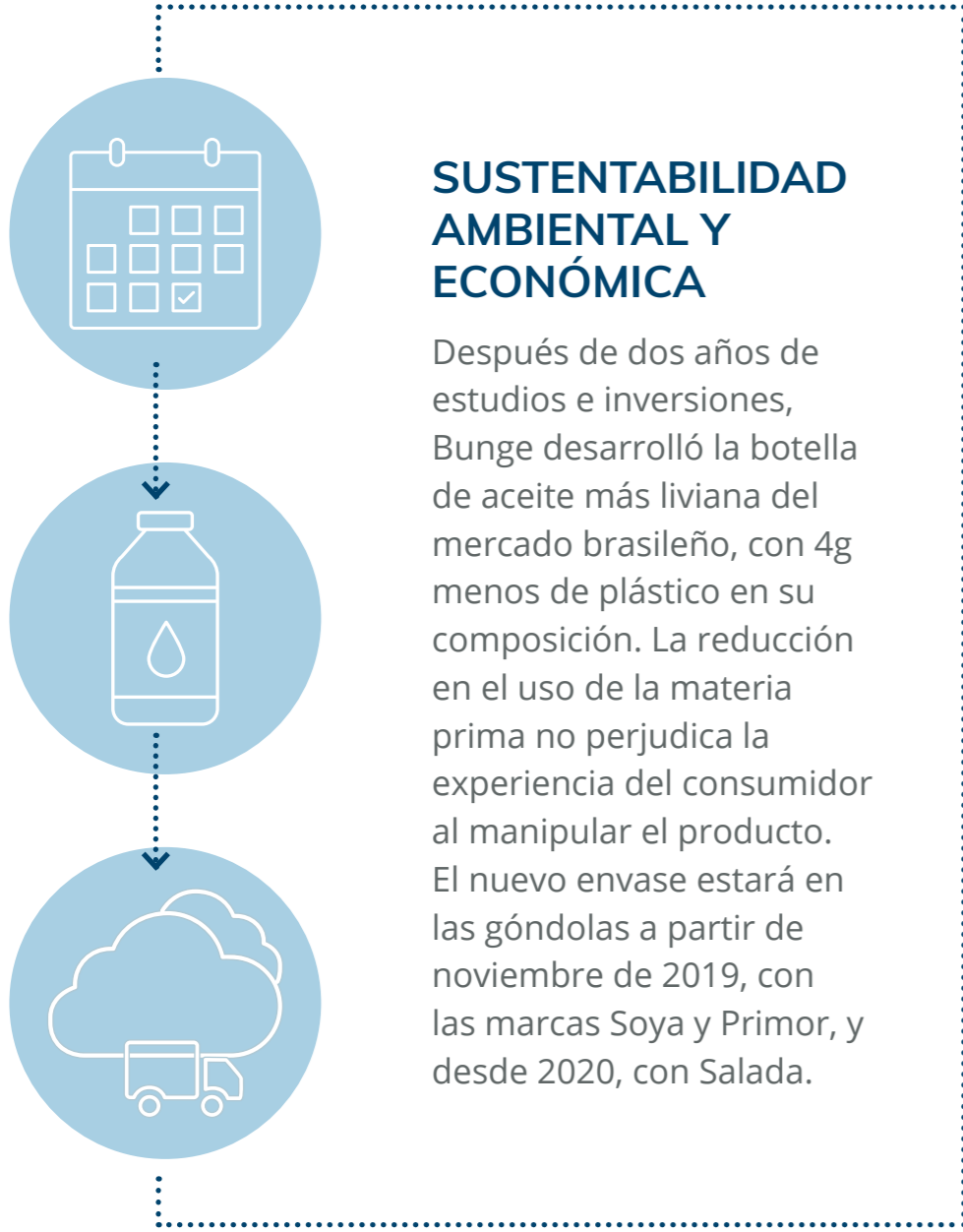
Sello Energía Verde

Bunge Azúcar y Bioenergía tuvo cuatro de sus plantas certificadas por la Unión de Industrias de la Caña de Azúcar (UNICA) y por la Cámara de Comercio de Energía Eléctrica (CCEE) como productores de energía eficiente y sostenible, a través del Sello Energía Verde, reconocimiento que forma parte del Programa de Certificación de Bioelectricidad. Con instalaciones de cogeneración, la empresa produce energía renovable para abastecer sus propias plantas de manera autosuficiente y tiene la capacidad de exportar 640 GWh a la red nacional - Sistema Interconectado Nacional (SIN).



CAMPAÑA DE COMBATE DE INCENDIOS

Con el inicio de la temporada de sequía, Bunge Azúcar & Bioenergía, junto con los gobiernos municipales donde opera, inició la Campaña Institucional de Concienciación, Prevención y Combate de Incendios de 2018. Con el tema "Incendios: ¡Prevenir es el Deber de todos!", la iniciativa fue llevada a aproximadamente 670 estudiantes de primero a quinto año de enseñanza básica, quienes participaron en conferencias y visitaron las áreas de reforestación de la empresa. Con el 100% de la operación de cosecha mecanizada, Bunge Azúcar y Bioenergía eliminó el proceso de quema de caña de azúcar en sus áreas agrícolas, lo que reduce considerablemente la posibilidad de incendios.



SUSTENTABILIDAD AMBIENTAL Y ECONÓMICA

Después de dos años de estudios e inversiones, Bunge desarrolló la botella de aceite más liviana del mercado brasileño, con 4g menos de plástico en su composición. La reducción en el uso de la materia prima no perjudica la experiencia del consumidor al manipular el producto. El nuevo envase estará en las góndolas a partir de noviembre de 2019, con las marcas Soya y Primor, y desde 2020, con Salada.



LOGÍSTICA INVERSA

[103-2, 103-3]

Sabemos que todas las actividades productivas pueden generar impactos. Por lo tanto, es nuestro compromiso promover una gestión más eficaz y eficiente a lo largo del ciclo de vida de nuestros productos, invirtiendo y apoyando iniciativas para la logística inversa. En Brasil, Bunge forma parte de la Coalición Empresarial para la implementación del Programa de Logística Inversa de Embalajes post consumo, en el que la empresa está representada por las asociaciones ABIOVE y ABIA. Además, a través del Programa Bunge Natureza. Bunge impulsa proyectos de devolución de envases, con el objetivo de generar ingresos y concientizar acerca del reciclaje, en la comunidad cercana a la planta de Jaguaré, en São Paulo.



MÁS MODERNO

En 2018, el sitio web de Bunge Professional se rediseñó, adquiriendo una interfaz más moderna y nuevas características para enriquecer la experiencia de navegación de los usuarios, que ahora tienen acceso a las nuevas tablas nutricionales de todos los productos de la línea profesional y pueden hacer preguntas al equipo de especialistas de Bunge a través de un chat. Obtenga más información sobre la actividad de Bunge en el mercado profesional de alimentos en www.bungeprofessional.com.br.



SICLO RURAL - ARGENTINA

Durante el período comprendido entre junio de 2017 y junio de 2018, enviamos más de 130 toneladas de plástico para reciclaje a Siclo Rural, una empresa líder en la recolección de material plástico en desuso de los campos de Argentina.

CAMPO LIMPIO – URUGUAY

Bunge es miembro de la Asociación Civil Campo Limpio en Uruguay, que desde 2013 recicla envases y existencias obsoletas de pesticidas y fertilizantes utilizados en la producción agrícola. Campo Limpio propone estrategias para minimizar los impactos a través de controles de inventario, implementación de mecanismos de retorno y campañas de concientización para promover el uso apropiado de productos fitosanitarios. En 2018, Campo Limpio recicló 355 toneladas de plásticos, 12% más que en 2017.



Soya Recicla - Brasil

Programa de recolección y disposición adecuada para el aceite comestible usado, Soya Recicla se basa en la recolección del aceite de cocina usado y su conversión en jabón 95% biodegradable o biodiesel. Obtenga más información sobre el programa en: www.soya.com.br > Soya Recicla



Soya Recicla embarca con la familia Schurmann

Soya Recicla embarcó con la Familia Schurmann en la 30ª edición de la Regata de Recife-Fernando de Noronha (Refeno), siendo responsable de la recolección y el reciclaje del aceite usado en la cocina del velero de la familia; así como de la entrega de kits de almacenamiento de aceite usado, para los más de 60 barcos que compitieron en la regata.

Logística

Bunge South America es el mayor productor de granos en la región, transportando más de 50 millones de toneladas por año. En 2018 tuvimos una cosecha récord de soja en varias regiones de Brasil, a pesar de los inconvenientes con el transporte de camiones brasilero a raíz de una huelga del sector. Todo esto presionó el flete durante el año, pero mantuvimos nuestro enfoque en la eficiencia y la excelencia de nuestras operaciones y aseguramos el cumplimiento de todos nuestros contratos logísticos.

Como el operador logístico más grande de Brasil, Bunge invierte sistemáticamente en la mejora de uno de sus socios más importantes, el camionero. Además de cuidar que los profesionales contratados para el transporte en

Más de **50 millones** de toneladas por año



ruta cumplan con la Ley de Conductores de Camiones, la compañía promueve una serie de acciones de sensibilización dirigidas a estos profesionales y propietarios de transportes.

Así, en 2018 distribuimos folletos a 11.806 profesionales registrados en el “módulo Conductores en Bunge Safety” y durante el Día del Camionero registramos en el sistema a más de 4 mil conductores.

En Argentina y Paraguay, promovemos charlas con nuestros transportistas sobre los estándares de seguridad de Bunge. Además, realizamos varias pruebas y ajustes de proceso para garantizar aún más seguridad en nuestros procesos de carga y descarga.



PROVEEDORES

[102-9, 103-2, 103-3, 308-1, 409-1, 414-1]

Bunge South America cuenta con proveedores de una diversidad de industrias, que incluyen materias primas, embalajes, logística, marketing y otros servicios. Para hacer que la gestión de estos proveedores sea aún más eficiente, desde 2017 hemos centralizado nuestras compras en un área de suministro única para los países de América del Sur. La integración impulsó el poder comercial de la empresa, optimizó los recursos y estandarizó las actividades basadas en las mejores prácticas de gestión.

En 2018, buscamos fortalecer nuestra relación con proveedores y clientes para encontrar soluciones más eficaces y sinergias con la gestión continua de riesgos. En este sentido, nuestro objetivo es garantizar el respeto de los derechos de los trabajadores, el cumplimiento de la legislación laboral y anticorrupción, además de minimizar el impacto y hacer un uso racional de los recursos naturales. Para ello, hemos establecido reglas de calidad estrictas y realizamos verificaciones de cumplimiento de manera consistente, incluso con un proceso de auditoría externa. Todos los instrumentos contractuales, independientemente de si representan inversiones significativas, incluyen disposiciones de la FCPA (Foreign Corrupt Practices Act), ley federal estadounidense.

Programa Gestión de Proveedores

Para estimular la excelencia en el desempeño de nuestros socios comerciales, Bunge South America tiene un Programa de Gestión de Proveedores, consolidado en 2017 y extendido al negocio de Azúcar y Bioenergía y al área de servicios en 2018.



AGRICULTURA **SOSTENIBLE**



[103-2, 103-3, 102-12]

Nuestra gestión de Sustentabilidad se basa en políticas objetivas y aplicables a los negocios, con el objetivo de promover el equilibrio entre el crecimiento económico y la responsabilidad socioambiental de las operaciones. Es por eso que estamos comprometidos en eliminar la deforestación de las cadenas de suministro de granos y oleaginosas a nivel mundial entre 2020 y 2025, respetando los derechos de comunidades, mejorando la trazabilidad y la transparencia.



Conozca nuestra política de no deforestación:

Brasil: www.bunge.com.br > Sustentabilidade > Políticas

Argentina: www.bungeargentina.com > Nosotros > Seguridad

Paraguay: www.bungeparaguay.com

(busque por Política de No Deforestación)

Uruguay: www.bungeuruguay.com

(busque por Política de No Deforestación)



Como parte de nuestro compromiso, hemos publicado

Reportes de progreso en la originación de granos:

Brasil: www.bunge.com.br > Sustentabilidade > Publicações

Argentina: www.bungeargentina.com

(busque por Política de No Deforestación)

Paraguay: www.bungeparaguay.com

(busque por Política de No Deforestación)

Uruguay: www.bungeuruguay.com

(busque por Política de No Deforestación)

Bunge, con la compra de IOI Loders Croklaan en 2018, reforzó nuestro compromiso con la trazabilidad de la palma, garantizando una mayor transparencia en el origen a través de un panel de indicadores específicos publicados periódicamente en: <http://europe.bungeloders.com/taking-responsibility/palm-oil-dashboard/>



EL AÑO 2018 ESTUVO MARCADO POR UN PROGRESO SIGNIFICATIVO EN LA TRAZABILIDAD DE NUESTRA CADENA:

92%

DE LAS ÁREAS DE RIESGO EN BRASIL EVALUADAS

100%

DE TRAZABILIDAD EN LAS REGIONES DE CURUGUAY EN PARAGUAY, Y SALTA, TUCUMÁN Y CHACO, EN ARGENTINA.

EN LA COSECHA 2018-2019, AUMENTAMOS UN

14% EL NÚMERO DE

CAMPOS MONITOREADAS, PASANDO DE 6.770 PARA 7.726, SIENDO TODOS UBICADOS EN ARGENTINA, BRASIL Y PARAGUAY.



IMPLEMENTANDO NUESTRO COMPROMISO

EN 2018, BUNGE CONTINUÓ USANDO AGROIDEAL COMO UNA HERRAMIENTA DE APOYO A LA PLANIFICACIÓN DE ORIGINACIÓN DE LA EMPRESA. EL SISTEMA DE INTELIGENCIA TERRITORIAL ES COMPLEMENTARIO A LOS SISTEMAS Y HERRAMIENTAS DE PLANIFICACIÓN DE LA COMPAÑÍA Y A LOS PROCESOS DE TOMA DE DECISIONES, ASISTIENDO EN LA EVALUACIÓN TERRITORIAL DE LOS RIESGOS SOCIOAMBIENTALES ASOCIADOS CON LAS INVERSIONES EN EL SECTOR.

ADEMÁS, EN ASOCIACIÓN CON SANTANDER BRASIL Y THE NATURE CONSERVANCY, HEMOS DESARROLLADO UN MECANISMO DE FINANCIAMIENTO SIN PRECEDENTES EN EL MERCADO, QUE OTORGA PRÉSTAMOS A LARGO PLAZO A PRODUCTORES DE SOJA QUE SE COMPROMETAN A EXPANDIR LA PRODUCCIÓN SIN DEFORESTACIÓN O CONVERSIÓN CERO DE LA VEGETACIÓN NATIVA DEL CERRADO BRASILEÑO. ACTUALMENTE, LA MAYORÍA DE LOS PRÉSTAMOS DISPONIBLES SON INFERIORES A 1 AÑO PARA FINANCIAR LOS COSTOS DE LOS CULTIVOS. ESTE NUEVO MECANISMO OFRECE PRÉSTAMOS DE HASTA DIEZ AÑOS, ALENTANDO A LOS AGRICULTORES A PRODUCIR DE MANERA MÁS CONSISTENTE Y DE ACUERDO CON LOS CRITERIOS SOCIOAMBIENTALES ESTABLECIDOS.

Gestión y control de restricciones

En 2018 también fortalecimos nuestro procedimiento de restricciones legales y compromisos públicos complementarios. Bunge monitorea la ocurrencia de la deforestación en campos de suministro directo, bloqueando las áreas rurales que no cumplan con la legislación ambiental y laboral.

De esta manera, establecemos relaciones transparentes y duraderas con los productores que demuestren una mayor responsabilidad en el cumplimiento del Código Forestal, la Moratoria de la Soja en la Amazonía, el Protocolo verde de Granos de Pará y el Pacto Nacional para la Erradicación del Trabajo Esclavo.



Se pueden encontrar más detalles sobre nuestro control de restricciones en los Reportes de Progreso para la implementación de la Política de no-Deforestación:

Brasil: www.bunge.com.br

> Sustentabilidade > Relatórios > Relatório para o Público Geral

Argentina: www.bungeargentina.com
(busque por Política de No Deforestación)

Paraguay: www.bungeparaguay.com
(busque por Política de No Deforestación)

Uruguay: www.bungeuruguay.com
(busque por Política de No Deforestación)





Agricultura familiar

La promoción de la agricultura familiar es un punto de atención permanente en la cadena de producción de la compañía, cuyos impactos son de gran interés para nuestros públicos de relacionamiento. Somos parte del Programa Nacional para la Producción y Uso de Biodiesel, una iniciativa del Gobierno Federal de Brasil, operada por la Secretaría Especial de Agricultura Familiar y Desarrollo Agrario (Sead) para promover la inserción calificada de agricultores familiares en la cadena de producción de biodiesel. Los números a continuación muestran una evolución del volumen originado, las familias atendidas y la asistencia técnica realizada en el campo.

	2016	2017	2018
Volumen originado (k ton)	125.000	165.000	171.000
Familias atendidas	4.000	4.800	5.000
Inversión en Asistencia técnica (\$ BRL)	1.300.000	1.720.000	1.918.498

Soja Plus (Brasil)

Junto con Abiove, apoyamos el programa Soja Plus, que aumenta las oportunidades económicas y promueve una mayor eficiencia en la producción brasilera de soja a través de la educación en la gestión de propiedades rurales, respetando mandatos legales como el Código Forestal Brasileño y las leyes sobre las condiciones de trabajo en el campo. Para obtener más información sobre el programa, visite www.sojaplus.org.br.

CERTIFICACIONES

- **Estándar Biomass Biofuel Sustainability Voluntary Scheme (2BSvs):** la norma es indispensable para las empresas que operan en el mercado de la soja certificada para la exportación a Europa. En 2018, Brasil exportó aproximadamente 1 millón de toneladas de soja, mientras que Argentina y Paraguay exportaron en conjunto 155k toneladas certificadas según el estándar 2BSvs.

EN 2018, LA EMISIÓN DE GEI RESULTANTE DEL PROCESO DE PRODUCCIÓN DE SOJA LLEVADO A CABO POR BUNGE EN BRASIL FUE APROXIMADAMENTE UN 48% MÁS BAJA QUE LA EMISIÓN ESTÁNDAR PARA ESTE TIPO DE ACTIVIDAD.

- **Supplier Ethical Data Exchange (SEDEX)⁸:** la auditoría SMETA (Comercio de auditoría ética de los miembros de SEDEX) certifica a los proveedores que generan relaciones comerciales éticas, alineados con una cadena de valor transparente, que respeta el empleo gratuito, cuida la seguridad de los empleados y el medio ambiente.

- **Certificación Internacional de Sustentabilidad y Carbono - ISCC (Argentina y Paraguay):** es un sistema internacional para la certificación de biomasa y bioenergía originada de granos, desde el 2015.

- **Proterra (Brasil):** esta norma de certificación establece un vínculo entre la producción y la demanda de productos libres de OGM, lo que garantiza la trazabilidad total del producto certificado. Bunge está certificada por Proterra desde 2017.

⁸ La plataforma de colaboración más grande del mundo para compartir datos sobre la entrega responsable de la cadena de suministro (www.sedexglobal.com)



BIODIVERSIDAD Y NO DEFORESTACIÓN

[103-2, 103-3, 304-2]

Nuestro negocio tiene la capacidad de impactar positiva o negativamente las áreas donde operamos directamente o a través de nuestros socios. De esta manera, tenemos una política para guiar los procesos de evaluación de la compañía en aspectos relacionados con la biodiversidad y el uso de la tierra, ayudando a promover la mejor gestión posible de los recursos naturales. La Política de Uso de la Tierra y Biodiversidad promueve la investigación y la adopción de tecnologías que fomentan prácticas agrícolas cada vez más efectivas en el mejor uso de los recursos naturales.

En Brasil, las acciones para controlar la deforestación están corroboradas por los procedimientos de restricción y bloqueo de propiedades que no cumplan con las leyes ambientales y laborales, el cumplimiento de compromisos públicos tales como la Moratoria de la soja y el Protocolo de Granos de Pará; avances que contribuyen significativamente a la preservación y conservación de este activo natural. Además, los programas Agricultura Familiar y Soja Plus también ayudan a cumplir los principios de la Política de Uso de la Tierra y la Biodiversidad.



Consulte la Política de Uso de
la Tierra y la Biodiversidad, de Bunge

Brasil:

www.bunge.com.br > Sustentabilidade > Políticas

Argentina:

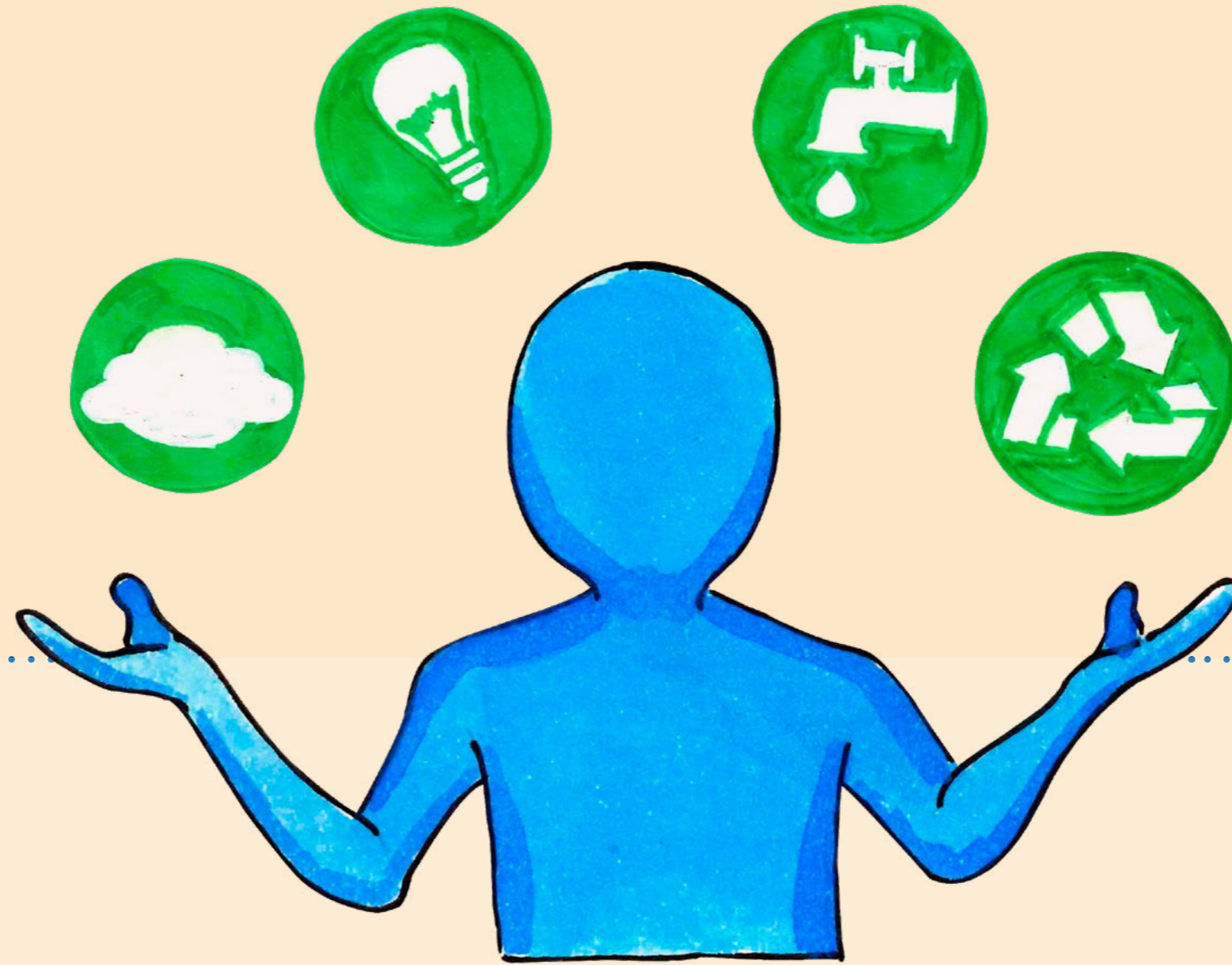
www.bungeargentina.com.ar
(busque por Principales Políticas)

Paraguay:

www.bungeparaguay.com
(busque por Principales Políticas)

Uruguay:

www.bungeuruguay.com
(busque por Principales Políticas)



ECOEficiencia **OPERATIVA**

La gestión de los temas asociados con la ecoeficiencia de nuestras operaciones abarca, en este Reporte, datos de Argentina y Brasil. Las actividades llevadas a cabo Uruguay, en donde solo tenemos oficinas administrativas, y en Paraguay, donde hay un complejo industrial que es un *joint venture*, no son gestionadas por Bunge. La presentación de nuestros indicadores de desempeño sobre estos temas solo aportó datos de los últimos dos años (2017 y 2018), considerando que en 2016 había procesos industriales que ya no están en funcionamiento y que distorsionan la comparación de resultados.



Gestión de residuos

[103-2, 103-3]

Nuestras operaciones se centran en optimizar el consumo de materias primas y en la eliminación ambientalmente correcta de todos los residuos industriales. Bunge South America ha estado desarrollando mecanismos y procesos para reducir estos desechos en procesos industriales, siempre buscando garantizar una eliminación ambientalmente correcta de ellos.

Peso total de residuos peligrosos por tipo y método de eliminación (toneladas) [306-2]

	2017		2018	
	Brasil	Argentina	Brasil	Argentina
Reutilización	237,98	197,35	240,62	302,68
Reciclaje	3.954,99	11,86	3.913,84	107,34
Recuperación (incluyendo recuperación de energía)	4.315,51	0,00	7.295,52	0,00
Incineración (quema de masa)	312,11	44,47	68,76	63,42
Vertedero	1.474,92	341,54	400,78	0,00
Otros	87,18	51,24	1,45	0,00
Total	10.382,69	646,46	11.920,97	473,44

Peso total de residuos no peligrosos por tipo y método de eliminación (toneladas) [306-2]

	2017		2018	
	Brasil	Argentina	Brasil	Argentina
Reutilización	3.869,71	915,82	2.255,77	2.408,06
Reciclaje	9.625,25	416,29	8.750,89	818,40
Compostaje	24.576,47	3.001,36	599,15	6.606,50
Recuperación (incluyendo recuperación de energía)	4.112,23	0,00	1.713,59	0,00
Incineración (quema de masa)	254,38	0,00	493,44	0,00
Vertedero	5.010,04	801,30	1.675,72	2.015,66
Almacenamiento en el local	4,49	0,00	0,00	1.054,66
Otros	943,28	1.239,17	22.580,05	2.780,81
Total	48.395,85	6.373,93	38.068,61	15.684,09



Gestión del Agua

[103-2, 103-3, 303-2]

En 2018, implementamos iniciativas específicas en Sudamérica para gestionar mejor el uso del agua, como el reemplazo de tuberías, trabajos de sensibilización y la reducción del consumo en limpiezas periódicas, además de la recuperación de los sistemas de reutilización.

Consumo de agua (m³) [303-5]



En nuestras operaciones de Brasil, los estándares mínimos establecidos para la calidad de la descarga de efluentes están determinados por la legislación ambiental vigente y aplicable. En ausencia de requisitos legales, se hace referencia a los requisitos más restrictivos representados por la legislación federal, como se describe en las resoluciones del Consejo Nacional del Medio Ambiente (CONAMA). En Argentina, existen requisitos legales que definen los valores límite de los diversos parámetros con los que se permite el desplazamiento en todas las ubicaciones donde operamos.

Disposición total de agua por calidad y destino (m³) [306-1]

En 2018, nuestras operaciones en Brasil desecharon un volumen total de 2'197.767 m³ de agua, destinados a la planta de tratamiento de efluentes. El volumen es 2,23% superior al del año 2017. En Argentina hubo una reducción de 37,70% en la disposición de agua, resultado de un trabajo de eficiencia a lo largo del proceso productivo.

Consumo de agua (m³) [303-5]



Eficiencia energética

[103-2, 103-3]

Bunge trabaja constantemente para encontrar soluciones que garanticen la eficiencia energética de las operaciones y la reducción en el uso de fuentes de energía contaminantes o no renovables. Las unidades industriales de Bunge South America se centran en reducir el consumo directo de energía de los procesos, en la mejora del uso de equipos y máquinas que consumen energía eléctrica y en el mantenimiento preventivo.



CO-GENERACIÓN DE ENERGÍA

El segmento de Azúcar y Bioenergía de Bunge co-genera energía durante su proceso de producción: ocho plantas están equipadas para producir energía limpia y 100% renovable a partir de la quema de bagazo de caña de azúcar. Parte de la energía se consume en la producción de etanol y azúcar de las propias plantas, y el excedente se vende en el mercado nacional de electricidad. La capacidad de co-generación instalada de Bunge es de 123,0 MW, suficiente para abastecer diariamente a una ciudad de hasta 520 mil habitantes.

Consumo de energía [302-1]

	2017		2018	
	Brasil	Argentina	Brasil	Argentina
Fuentes renovables	44.089.949	0	43.138.557	0
Etanol	0	0	0	0
Bagazo de caña de azúcar	36.231.705	0	35.216.002	0
Madera o residuos de madera	7.858.244	0	7.922.555	0
Fuentes no renovables	996.577	5.744.259	925.555	2.798.387
Aceite de esquisto bituminoso	0	0	0	0
Diésel	134.893	21.789	95.569	21.659
Gas licuado de petróleo	217.584	0	206.239	0
Gas natural liquido	644.100	5.705.430	623.747	2.755.808
Lubricantes	0	17.040	0	20.920
Total	45.086.527	5.744.259	44.064.112	2.798.387

CAMBIOS CLIMÁTICOS

[103-2, 103-3, 201-2]

Invertimos continuamente en aumentar la eficiencia energética de nuestros procesos de producción y logística, reduciendo el impacto climático potencial de nuestros productos. Supervisamos continuamente los riesgos y oportunidades relacionados y evaluamos constantemente las nuevas tecnologías que puedan reducir el uso de los recursos naturales y aumentar la productividad de nuestras operaciones.



En este sentido, hemos ampliado nuestra red de activos y nuestra cartera de productos para garantizar la diversidad de suministro, reducir las emisiones en nuestras operaciones y trabajar para integrar el análisis de escenarios climáticos en nuestra planificación a largo plazo.

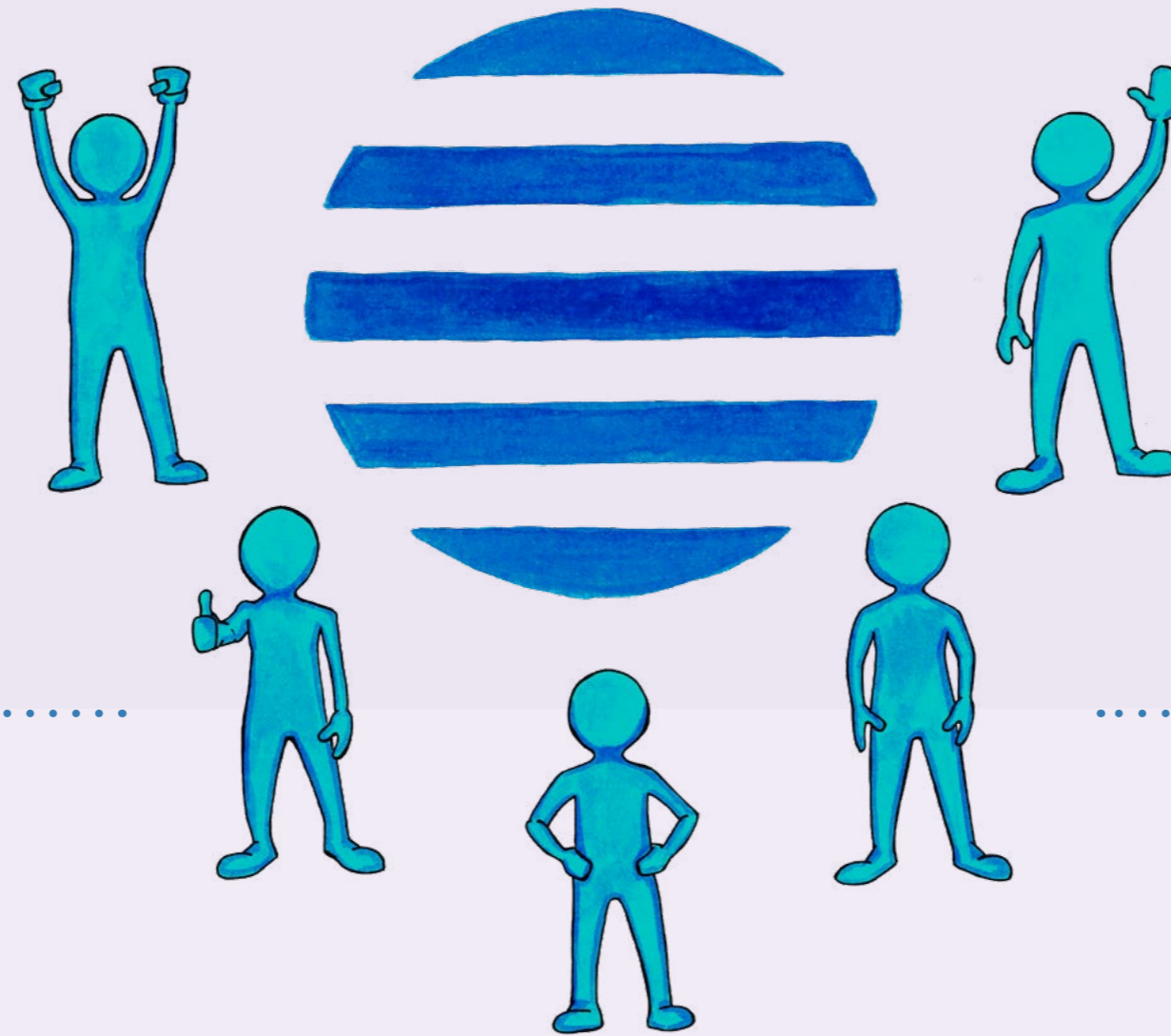
Emisiones de gases de efecto invernadero (GEI)

[103-2, 103-3, 305-1, 305-2]

Nuestra gestión de emisiones se basa en el programa brasileiro GHG Protocol. Estamos en proceso de evolucionar con respecto al monitoreo y evaluación de los indicadores de desempeño, pero ya hemos utilizado sistemas avanzados de monitoreo y medición, e incluido medidores técnicos confiables y sistemas de administración de datos.

Emisiones directas e indirectas de gases de efecto invernadero (GEI) en tCO₂eq

	2017		2018	
	Brasil	Argentina	Brasil	Argentina
Emisiones directas	59.807	323.008	56.806	157.825
Emisiones indirectas	30.507	122.611	25.987	70.587
Emisiones totales	90.314	445.619	82.793	228.412
Emisiones biogénicas	5.223.449	-	5.113.153	-



PÚBLICOS DE INTERÉS

Creemos que el diálogo y el compromiso adquieren una nueva dimensión dentro de la empresa cuando trabajamos en estrecha colaboración con nuestros públicos de interés, a fin de desarrollar soluciones a los desafíos que enfrentamos como empresa y como parte de la sociedad.



COLABORADORES

[103-2, 103-3]

Bunge South America es la suma de diferentes culturas e idiomas. Nuestros 15 mil colaboradores son el motor de un sistema que se conecta para alimentar al mundo de manera segura y eficiente. Sabemos que al invertir en las personas y en una cultura organizativa que los inspira, estamos construyendo nuestro futuro. Por lo tanto, el área de Recursos Humanos de Bunge South America, tiene como misión construir valor con la humanidad, comprometiendo a las personas con el propósito y la forma de ser Bunge.



Para obtener más información sobre la gestión de personas en Bunge y la diversidad, visite:

- www.bunge.com.br > Carreiras
- www.bungeargentina.com.ar > RRHH
- www.bungeo Uruguay.com > RRHH
- www.bungeparaguay.com > RRHH

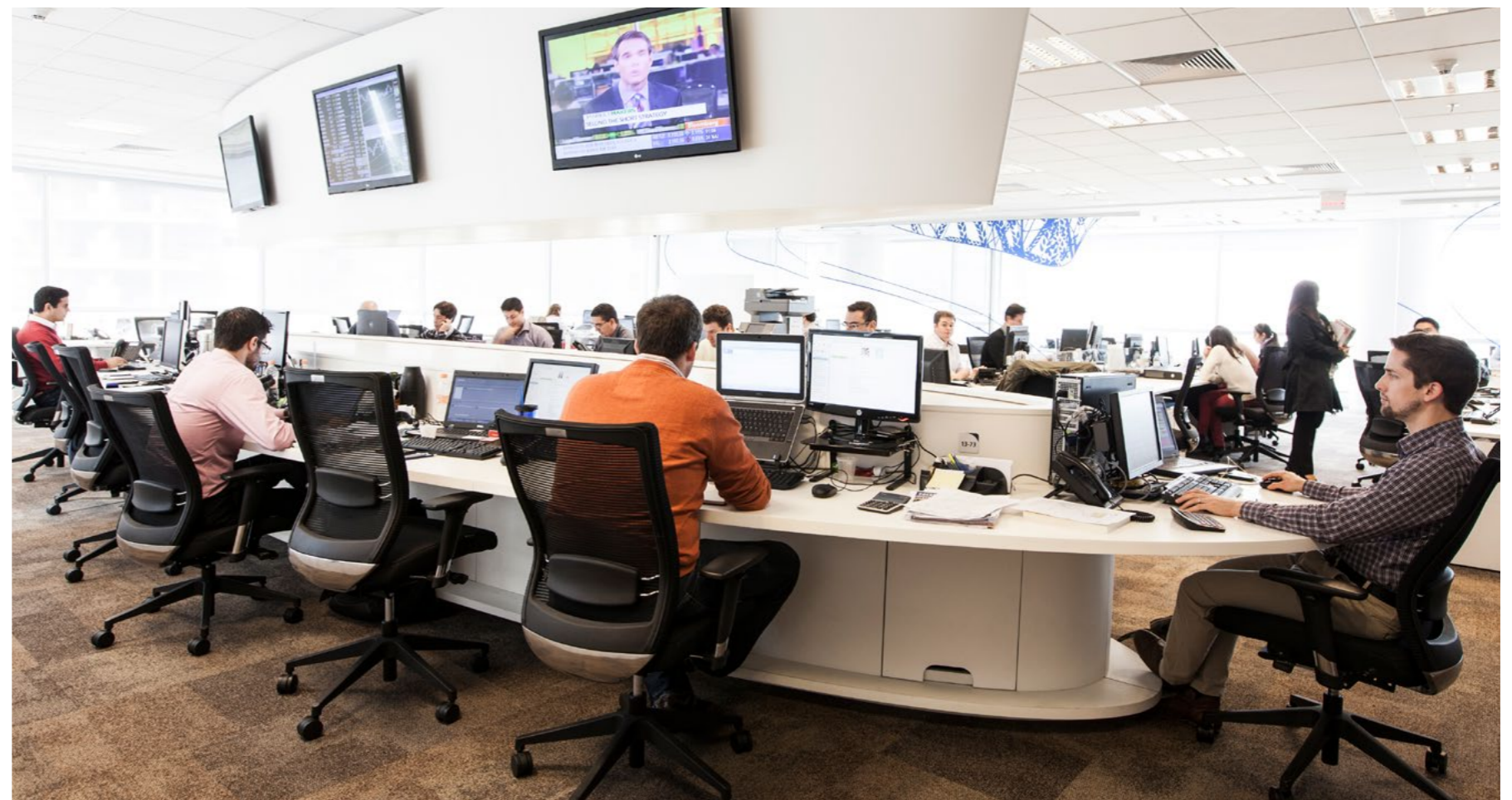
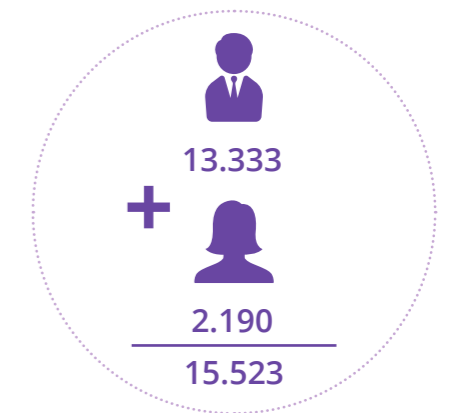
INTEGRACIÓN

En un esfuerzo coordinado entre las áreas de negocios y áreas de apoyo, el equipo de Gente y Gestión realizó los cambios necesarios para formar una sola región, teniendo en cuenta todos los aspectos culturales y las peculiaridades de cada país, así como el momento de cambio que enfrentaron nuestros colaboradores.

Perfil de los colaboradores [102-8]

	Argentina	Brasil	Paraguay	Uruguay
	1.557	11.713	32	31
	158	1.994	9	29
Total	1.715	13.707	41	60

Total de colaboradores



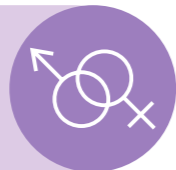
Inclusión y Diversidad

[103-2, 103-3]

Bunge South America está formado por un equipo diverso y multicultural. Creemos que el respeto por las personas es una condición fundamental para garantizar que todos puedan realizar su potencial con dignidad e igualdad, construyendo entornos de colaboración. Es por eso que promovemos oportunidades de crecimiento profesional basadas en la creencia de que cuando hay diferentes personas en un equipo, también existe una diversidad de ideas que impulsarán los negocios.

LOS CINCO PILARES QUE APOYAN LA DIVERSIDAD EN BUNGE SON:

GÉNERO



DISCAPACIDAD



EDAD



CREENCIAS



ETNIA



BUNGE SOUTH AMERICA ESTÁ FORMADO POR UN EQUIPO DIVERSO Y MULTICULTURAL



Nuestros valores y el Código de conducta refuerzan la no tolerancia a la discriminación de cualquier tipo, el acoso moral y sexual, además de orientar las acciones e iniciativas relacionadas con la promoción de la diversidad y la inclusión.

Una de estas iniciativas es el Día de la Diversidad, cuyo objetivo es promover discusiones sobre la construcción de valores y actitudes favorables para el reconocimiento de las diferencias y el respeto por las personas. Celebrado en septiembre en nuestras unidades en Brasil, las actividades de este día incluyen: DDS sobre diversidad, conversaciones con gerentes sobre el tema, gimnasia laboral y reuniones con dispositivos que simulan limitaciones, experiencias sensoriales, conversaciones con expertos, charlas con personas con discapacidades, entre otros.

Los voluntarios del programa Comunidad Educativa de la Fundación Bunge también trabajan en esta

dirección, desarrollando acciones que aborden el tema y promuevan la inclusión, como es el caso de las tardes recreativas con personas mayores, actividades con niños de instituciones de la región, charlas con invitados de la comunidad e incluso obras teatrales sobre la diversidad.

Conozca los valores que guían a Bunge South America:

Brasil: www.bunge.com.br

> Bunge > Visão, Missão e Valores

Argentina: www.bungeargentina.com

> Nosotros > Estilo, Misión y Valores

Paraguay: www.bungeuruguay.com

> Nosotros > Estilo, Misión y Valores

Uruguay: www.bungeuruguay.com

> Quiénes Somos > Estilo, Visión y Valores

Fundación Bunge Brasil: www.fundacaobunge.org.br



Capacitación y Desarrollo

[103-2, 103-3]

Ofrecemos a nuestros colaboradores oportunidades de aprendizaje y crecimiento con el fin de ayudarlos a adquirir las habilidades profesionales necesarias para alcanzar su máximo potencial. Nuestros programas de capacitación están diseñados para aportar valor al negocio a través de la gestión del conocimiento, el aprendizaje a lo largo de toda la vida y una cultura de autodesarrollo, que contribuye a la empleabilidad y la gestión profesional de la persona. Los programas se distribuyen en:



Beneficios

[401-2]

Bunge ofrece varios beneficios a los colaboradores con un contrato de trabajo a tiempo completo:

- **Brasil:** Seguro de vida, seguro de salud, plan de pensión privado, asistencia de guardería, seguro de discapacidad e invalidez, licencia maternidad/paternidad, vales de comida y mercado, asistencia dental, programa de asistencia para colaboradores, juguetes para hijos de colaboradores de hasta 12 años y canasta navideña.
- **Argentina, Paraguay y Uruguay:** Seguro de vida, seguro de salud, seguro de discapacidad e invalidez, licencia maternidad/paternidad, plan de jubilación, plan de pensión privado, distribución de frutas en oficinas y plantas (Argentina), juguetes y canasta navideña.



DESARROLLO DE LIDERAZGO

promueve el **desarrollo de líderes** en la visión global y en la operación local, de acuerdo con las competencias y **VALORES DE BUNGE**.



EDUCACIÓN CONTINUA

brinda a los colaboradores la oportunidad de mantenerse **actualizados y preparados** para enfrentar los **DESAFÍOS ACTUALES Y FUTUROS**. Abarca cursos de idiomas, licenciaturas, posgrados y MBA internacional.



ESCUELAS DE NEGOCIOS

permiten la gestión del conocimiento, brindando una amplia comprensión del **negocio y su estrategia**, mejorando los indicadores de rendimiento y **REDUCIENDO LA ROTACIÓN**.



FORMACIÓN TÉCNICA ESPECÍFICA, CAPACITACIONES OBLIGATORIAS Y DE SEGURIDAD

proceso **educativo de competencias** técnicas/funcionales o de comportamiento, **CENTRÁNDOSE EN LAS NECESIDADES** individuales y/o colectivas.



Cuenta con Nosotros

Es un programa de orientación y apoyo personal para los colaboradores de Bunge en Brasil y sus familias. Realizado por profesionales especializados, como psicólogos, abogados y trabajadores sociales, tiene como objetivo brindar apoyo en asuntos relacionados con la orientación psicológica, financiera, social y legal.



Bungeprev

[201-3]

En Brasil, Bunge administra un Fondo de Pensiones llamado Bungeprev, una entidad cerrada que ofrece más garantías en el plan de pensión complementario. El beneficio se otorga a todos los colaboradores, a excepción del negocio de Azúcar y Bioenergía. El nivel de adherencia al plan administrado por Bungeprev es alto (98% de los colaboradores elegibles), considerando que la participación es opcional.



Bunge Bienestar South America

El programa Bunge Bienestar se compone de una serie de actividades centradas en la calidad de vida de los colaboradores y sus familias. En 2018, invertimos en acciones de promoción de la salud, con información disponible para todos en las unidades de Bunge South America.

Global Challenge

En 2018, Bunge promovió el Global Challenge, una iniciativa mundial que fomenta la calidad de vida y la integración de los colaboradores de la empresa.

Además de incentivar la salud física, se llevaron a cabo actividades para promover la salud mental, dar a conocer a los participantes información sobre el cuidado con el sueño, el manejo del estrés y otros. Esta fue la primera vez que todos los países de Bunge South America participaron en el desafío, integrando aún más a nuestro equipo regional.

Para obtener más información sobre Global Challenge, visit <https://globalchallenge.virginpulse.com>

Seguridad Laboral

[103-2, 103-3, 403-1]

La seguridad es una de las prioridades para Bunge South America. Invertimos en nuestra gente y en nuestras operaciones para fortalecer y estabilizar nuestro futuro como individuos y como compañía. Todos nuestros compromisos están formalizados en la Política de Seguridad y Salud Global de Bunge y son indicadores clave para la excelencia operativa de la compañía.

En 2017, completamos nuestro primer estudio global de cultura de seguridad interna. A partir de los resultados de este estudio, fortalecimos nuestro compromiso con la seguridad y comprometimos a todos los líderes de Bunge South America en un esfuerzo coordinado para promover un cambio de comportamiento en la organización. Nuestros indicadores reflejaron este esfuerzo: en 2018, Bunge South America no reportó accidentes fatales de colaboradores en sus operaciones.

Las unidades de Bunge South America promueven capacitaciones de seguridad específicas, de acuerdo con sus actividades críticas. Las unidades también desarrollan acciones, campañas y eventos para la promoción de la salud, alimentación saludable y educación postural, a través del programa corporativo de calidad de vida, Bunge Bienestar, además de tener clínicas ambulatorias médicas en algunas de sus plantas.



Para saber más sobre la Política de Seguridad y Salud visite:

Brasil: www.bunge.com.br > Sustentabilidade > Políticas

Argentina: www.bungeargentina.com.ar (busque por Principales Políticas)

Paraguay: www.bungeparaguay.com (busque por Principales Políticas)

Uruguay: www.bungeuruguay.com (busque por Principales Políticas)

Indicadores de Seguridad Laboral (colaboradores propios y contratistas) [403-9]

	2016		2017		2018	
	Brasil	Argentina y Paraguay	Brasil	Argentina y Paraguay	Brasil	Argentina y Paraguay
Fatalidades	0	0	4	1*	0*	0
Lesiones con fuertes implicaciones relacionadas con el trabajo (pérdida de días de trabajo)	44	5	35	7	31	16
Tasa de lesiones con fuertes implicaciones relacionadas con el trabajo (pérdida de días de trabajo)	0,41	n/d	0,32	n/d	0,33	0,72

* En 2017 se registró una fatalidad que involucró a un tercer empleado en el Cono Sur, mientras que en 2018 tuvimos 2 muertes de terceros en Brasil.

Pará. Pensá. Protejete.

Todas nuestras unidades cuentan con una metodología de evaluación de riesgos basada en la frecuencia de realización y la gravedad de los daños para todas las actividades operativas realizadas en la empresa. Estamos llevando a cabo la campaña global "Pará. Pensá. Protejete.", como parte integral del programa global Stand for Safety. El sitio web www.bungestandforsafety.com contiene más de 50 actividades sobre exposiciones de alto potencial, así como videos, lo que refuerza el compromiso de la compañía con una cultura de accidente cero.

Safety Day

Creado en Brasil y luego expandido a otras unidades del mundo, el Safety Day (Día de la Seguridad) demuestra que en Bunge la seguridad y la familia van de la mano. Realizado en nuestras oficinas e instalaciones, a lo largo de ese día destacamos cómo la seguridad es responsabilidad de todos (con un énfasis en nuestro liderazgo); las familias de nuestros colaboradores pueden visitar los lugares de trabajo, aprender hábitos de seguridad y percibir cómo trabajamos los temas relacionados a ellos.



Relación con Asociaciones Representativas

[102-41]

Buscamos una relación equilibrada y productiva con las entidades que representan colectivamente a nuestros colaboradores, respetando y garantizando la libertad de asociación de los profesionales a entidades representativas de clase.

Sobre la base del compromiso de mantener una relación transparente con todos los colaboradores y sus entidades representativas, cualquier implementación de cambios operacionales se recomienda con anticipación y su término se negocia y formaliza en Convenios Colectivos.

En Brasil, el 100% de los colaboradores están cubiertos por acuerdos de negociación colectiva, mientras que en Argentina el porcentaje de colaboradores cubiertos es del 62%. Paraguay y Uruguay no están cubiertos por acuerdos de negociación colectiva.



COMUNIDADES LOCALES

[103-2, 103-3, 408-1, 413-1]

Bunge invierte en el desarrollo socioambiental de su entorno de operaciones. Desde 1955, cuando se creó la Fundación Bunge en Brasil, las inversiones sociales de la empresa en el país se dirigen, ininterrumpidamente, a la realización de proyectos que contribuyan al desarrollo local de las comunidades en las que estamos inmersos.

COMUNIDAD INTEGRADA:

En 2018, la Fundación Bunge dirigió el programa en dos regiones:

- Mato Grosso (Rondonópolis): El objetivo del programa es aumentar la calificación y la inclusión de los jóvenes aprendices y las personas con discapacidad en el mercado laboral. Durante el año, **41 instituciones** participaron del trabajo de articulación en red y **97 personas** participaron en talleres de sensibilización.
- Pará (Barcarena e Itaituba): Las actividades de la Fundación Bunge en la región en 2018 se realizaron a través de Unitapajós, una empresa conjunta entre Bunge y Amaggi, centrada en la protección integral de niños y adolescentes y en el apoyo al desarrollo socioeconómico de la población ribereña.



PROGRAMA "NA MÃO CERTA"

Celebrado en asociación con Childhood Brazil, tiene como objetivo combatir la explotación sexual y el abuso de niños y adolescentes. En 2018, se sensibilizaron **547 conductores de camiones** y se formaron **38 multiplicadores**. También se llevaron a cabo seis acciones de sensibilización y la primera acción en vías fluviales.

EMPRENDIMIENTO SOSTENIBLE

En asociación con Senar (Servicio Nacional de Aprendizaje Rural), fomentamos la generación de ingresos para elevar la autoestima de la población local en las comunidades de Pará. A lo largo de 2018, se llevaron a cabo **18 reuniones** con líderes locales; **196 horas de cursos**, como artesanías y turismo rural; la 1ª Feria Gastronómica Agroalimentaria de Fazendinha y la Feria de Biojoyas.

VOLUNTARIADO

Los colaboradores de Bunge en todo el mundo participan en proyectos especiales de voluntariado en sus comunidades. En 2018, más de **600**



voluntarios dedicaron **5.878 horas** en el desarrollo de actividades en **9 estados brasileños**. En Argentina y Paraguay, los voluntarios ofrecieron capacitación en Resucitación Cardiorrespiratoria a estudiantes de escuelas locales.

INCENTIVO AL DESARROLLO CIENTÍFICO Y CULTURAL BRASILEÑO

Otorgado anualmente a personalidades destacadas en diversas ramas de la ciencia, las artes y las letras en el país, en 2018 se llevó a cabo en Sao Paulo la ceremonia de entrega del Premio Fundación Bunge, con la participación de las autoridades públicas. Vea los detalles y los ganadores del año en: www.fundacaobunge.org.br > Projetos > Prêmio Fundação Bunge



SEMEAR LEITORES (SEMBRAR LECTORES)

El programa busca fomentar la práctica de la lectura entre los niños en los grados iniciales e incluye, entre otras acciones, la creación de espacios de lectura, donaciones de colecciones y la capacitación de mediadores de lectura. Con el tema "Diversidad" en 2018, el programa:

- Recibió **240.957 visitas** (promedio de 7.773 por local)
- Se llevaron a cabo **18.746 actividades** (promedio de 605 por local).
- Préstamo de **75.639** (promedio de 2.440 por local)

ARGENTINA

- **Becas:** desde 2018, Bunge y la Fundación Bunge y Born ofrecen becas de estudio para el curso de ingeniería química en el ITBA (Instituto Tecnológico de Buenos Aires).
- **Combatiendo la enfermedad de Chagas:** El objetivo del programa es eliminar los brotes de transmisión de la enfermedad de Chagas mediante el diagnóstico y el tratamiento de las causas de la enfermedad en la población. En 2018, los equipos trabajaron en campañas de sensibilización.
- **Campaña de Voluntariado:** Bicentenario

URUGUAY

- **Programa Siglo XXI Escuela Rural:** proyecto educativo administrado por la Fundación e.dúcate Uruguay, para fortalecer las oportunidades educativas de las comunidades del Departamento de Soriano que promueve la integración de recursos multimedia en las actividades del aula y la construcción de una biblioteca comunitaria.

CENTRO DE MEMORIA BUNGE

En 2018, el Centro atendió más de **18 mil encuestas**; transfirió, incorporó y procesó más de **6 mil documentos**; rescató más de **5 mil documentos**; recuperó y restauró más de **400 documentos sonoros** originales.



CAMPAÑA DE VOLUNTARIADO - BICENTENARIO

En el aniversario de 200 años de Bunge, los colaboradores de la compañía de todo el mundo se ofrecieron como voluntarios en sus comunidades locales.

Entre las actividades realizadas en Argentina se encuentran los talleres sobre Seguridad Vial y Seguridad en el Hogar, para estudiantes de 1º y 3º año en la escuela secundaria Alberto A. Bambrilla, en San Jerónimo; y conferencias sobre los efectos del alcohol y las drogas para maestros de la escuela de Puerto General San Martín.

En Paraguay, los estudiantes de 9º año de la escuela básica Gislene Castello Bagatelli, en la ciudad de Curugaty, recibieron una capacitación en reanimación cardiorrespiratoria.

CLIENTES Y CONSUMIDORES

[102-44]

Queremos y necesitamos escuchar a los consumidores y clientes. Para ello, realizamos constantemente pruebas para cumplir con sus expectativas de nuestros clientes y consumidores y garantizar que la calidad de nuestros productos y servicios sea superior al mercado.

Además de los procesos de servicio de rutina del SABE (Servicio de Asistencia Especializada de Bunge), dirigidos al mercado profesional y la Casa del Consumidor, donde los nutricionistas atienden a los consumidores y dan indicaciones de uso sobre nuestros productos alimenticios, también llevamos a cabo investigaciones para verificar el nivel de satisfacción de los clientes y consumidores utilizando la metodología NPS (*Net Promoter Score*). Según nuestro índice de NPS del 2018, estamos posicionados en la "Zona de Calidad", que abarca puntajes de 51% a 75%.



ACADEMIA BUNGE

Con chefs especializados en panadería, confitería, cocina e industria, el objetivo de la Academia Bunge es ofrecer soluciones innovadoras que valoren los productos de nuestros clientes, garantizando el máximo rendimiento de nuestros ingredientes durante todo el proceso de transformación. Las unidades de la Academia Bunge en Sao Paulo, Río de Janeiro y Recife funcionan como centros de mejora técnica especialmente creados para servir a los clientes de la compañía, brindando conocimiento y mejores técnicas para la utilización de nuestros productos.

DESTAQUES 2018

- Más de **17 mil** profesionales formados por los chefs de la Academia Bunge.
- Más de **22 mil** personas asistieron a conferencias, eventos y talleres promovidos por la Academia.
- El equipo de la Academia Bunge pasó el **74%** de su tiempo en consultoría, el **7%** en acciones correctivas y el **19%** en el trabajo interno de Bunge, como la afirmación de la marca y el desarrollo de nuevas formulaciones.



Visite el nuevo sitio web de Bunge Professional y obtenga más información: www.bungeprofessional.com.br

12 PRODUCCIÓN Y CONSUMO RESPONSABLES




CONTAMOS CON NORMAS Y PROCESOS QUE ACOMPAÑAN TODA NUESTRA CADENA DE PRODUCCIÓN

Seguridad de los alimentos y salud de los consumidores

[102-11, 103-2, 103-3, 416-1]

Contamos con normas y procesos que acompañan toda nuestra cadena de producción para garantizar la seguridad de nuestros productos. El sistema de gestión de Bunge verifica la conformidad de cada materia prima e insumos (ingredientes, coadyuvantes y empaques), siguiendo las mejores prácticas de las normas y estándares industriales como ISO 9001, ISO 14001 y requisitos de la norma FSSC (Food Safety System Certification) 22000, GMP B2/B310 y HACCP11; específicas para la salud y seguridad de los consumidores, así como certificaciones Kosher y Halal.



Soluciones más saludables para consumidores más conscientes

[FP4]

Como empresa líder en el mercado de alimentos, apoyamos la mejora de los estándares de alimentación y nutrición en los países donde operamos. En Brasil, el área de Investigación y Desarrollo ha ayudado a la compañía en una transición gradual desde el uso de aceite parcialmente hidrogenado a *low trans*, *low sat* y libre de hidrogenación. Actualmente, el 100% de la cartera de mayonesa de Bunge y el 65% de las margarinas tienen un bajo contenido de grasas trans.

En Argentina, hemos desarrollado una serie de programas, en colaboración con ONGs y gobiernos municipales, destinados a combatir la desnutrición y la obesidad infantil. Entre 2017 y 2018, más de 1.500 niños entre 0 y 12 años se beneficiaron y alrededor de 400 personas recibieron tratamiento médico a través de la iniciativa.



TODOS LOS PRODUCTOS TIENEN INFORMACIÓN CLARA Y PRECISA EN SUS ETIQUETAS

Etiquetado

[417-1]

Todos los productos elaborados por Bunge y vendidos a consumidores tienen información clara y precisa en sus etiquetas, lo que garantiza la idoneidad de la empresa para los reguladores y permite que el consumidor tome una decisión consciente. Si tiene alguna duda sobre el producto, ponemos a su disposición en las etiquetas el contacto del servicio al cliente: Casa del Consumidor (para productos destinados al consumidor final) o SABE - Servicio de Atención Bunge Expertos (para clientes de Food Service e Industrias). Ambos servicios cuentan con personal calificado para ofrecer información sobre los productos Bunge, ofrecer orientaciones de uso y seguridad y aclarar dudas.



SUMARIO DE **CONTENIDO** GRI

[102-55]

Indicadores	Página o URL	Comentarios*	Principio Pacto Global
Contenidos generales			
Perfil de la Organización			
102-1 - Nombre de la organización	6		
102-2 - Actividades, marcas, productos y servicios	11		#2 #3
102-3 - Ubicación de la sede	11		
102-4 - Ubicación de las operaciones	11		
102-5 - Propiedad y forma jurídica	6		
102-6 - Mercados atendidos	11		
102-7 - Tamaño de la organización	11		
102-8 - Informaciones sobre colaboradores y otros trabajadores	38		
102-9 - Cadena de suministro	26		
102-10 - Cambios significativos en la organización y en la cadena de suministro	2 e 11		
102-11 - Enfoque o principio de precaución	44		
102-12 - Iniciativas externas	12		
102-13 - Participación en asociaciones	12	<p>Brasil</p> <ul style="list-style-type: none"> - Asociación Brasileira de las Industrias de Alimentación (ABIA) - Asociación Brasileira de las Industrias de Aceites Vegetales (ABIOVE) - Asociación Brasileira de las Industrias del Trigo (ABITRIGO) - Unión de la Industria de Caña de Azúcar (ÚNICA) - Asociación Brasileira de las Industrias de Biscochos, Masas Alimenticias, Panes y Bollos Industrializados (ABIMAPI) <p>Argentina</p> <ul style="list-style-type: none"> - Asociación Argentina de Grasas y Aceites (ASAGA) - Asociación de Consumidores Industriales de Gas de la República Argentina (ASIGRA) - Asociación de Grandes Usuarios de Energía Eléctrica de la República Argentina (AGUEERA) - Asociación Argentina de Producción Animal (AAPA) - Asociación Argentina de Productores de Siembra Directa (AAPRESID) - Asociación Argentina del Girasol (ASAGIR) - Asociación de Productores de Granos del Norte (PROGRAMO) - Asociación del Crédito Industrial Argentino (ACIA) <p>Uruguay</p> <ul style="list-style-type: none"> - Asociación Campo Limpio <p>Paraguay</p> <ul style="list-style-type: none"> - CAPPRO - Cámara Paraguaya de Procesadores de Semillas Oleaginosas y Cereales 	
102-14 - Declaración del tomador de decisiones principal	4		

Indicadores	Página o URL	Comentarios*	Principio Pacto Global
Estrategia			
102-15 - Principales impactos, riesgos y oportunidades	19		
Ética e Integridad			
102-16 - Valores, principios, estándares y normas de comportamiento	2		
102-17 - Mecanismos de asesoramiento y cuestiones éticas	19		
Gobernanza			
102-18 - Estructura de gobernanza	17 e 18		
Participación de las partes interesadas			
102-40 - Lista de las partes interesadas	6		
102-41 - Convenios colectivos de trabajo	41		
102-42 - Identificación y selección de partes interesadas	6		
102-43 - Enfoque a la participación de las partes interesadas	6		
102-44 - Principales temas y preocupaciones planteadas	6		#17
Prácticas de reporte			
102-45 - Entidades incluidas en los estados financieros consolidados	11		
102-46 - Definición del contenido del Reporte y límite de los temas	6		
102-47 - Lista de temas materiales	6		
102-48 - Reformulación de las informaciones		Este es el primer Reporte de Sustentabilidad de Bunge que integra las operaciones de América del Sur. No se identificaron reformulaciones de informaciones proporcionadas en los Reportes de Sustentabilidad de Bunge Brasil y Bunge Cono Sur de 2017.	
102-49 - Cambios en los Reportes		Cambios significativos en la lista de temas y materiales y límites de temas en relación con los períodos cubiertos por Reportes anteriores.	
102-50 - Período cubierto por el Reporte	6	Enero a diciembre de 2018.	
102-51 - Fecha del último Reporte	6	Último Reporte en 2018 con año base de 2017.	
102-52 - Ciclo de emisión de Reportes		Anualmente	
102-53 - Punto de contacto para preguntas sobre el Reporte	2		
102-54 - Declaración según los estándares GRI	6		
102-55 - Sumario de Contenido GRI	45		
102-56 - Verificación externa	6	El Reporte de Sustentabilidad no fue sometido a verificación externa.	

Indicadores	Página o URL	Comentarios*	Principio Pacto Global
GRI 201: Desempeño económico 2016			
103-1 - Explicación del tema material y sus límites	6		
103-2 - Forma de gestión y sus componentes	22 e 23		
103-3 - Evaluación de la forma de gestión	22 e 23		
201-1 - Valor económico directo generado y distribuido	22		
201-2 - Implicaciones financieras y otros riesgos y oportunidades derivados del cambio climático	35		#13
201-3 - Obligaciones del plan de beneficios y otros planes de jubilación	40		#8
GRI 205: Anticorrupción 2016			
103-1 - Explicación del tema material y sus límites	6		
103-2 - Forma de gestión y sus componentes	19		
103-3 - Evaluación de la forma de gestión	19		
205-2 - Comunicación y formación en políticas y procedimientos anticorrupción	19		
205-3 - Casos confirmados de corrupción y medidas adoptadas		En 2018, no se presentaron casos que involucraban a agentes y entidades públicas o autoridades gubernamentales. Por otro lado, se registraron doce casos relacionados con la corrupción de colaboradores, proveedores y prestadores de servicios, todos los cuales fueron debidamente investigados, analizados y se implementaron acciones correctivas.	
GRI 302: Energía 2016			
103-1 - Explicación del tema material y sus límites	6		
103-2 - Forma de gestión y sus componentes	34		
103-3 - Evaluación de la forma de gestión	34		
302-1 - Consumo de energía dentro de la organización	35		#7 #12
GRI 303: Agua 2018			
103-1 - Explicación del tema material y sus límites	6		
103-2 - Forma de gestión y sus componentes	34		
103-3 - Evaluación de la forma de gestión	34		
303-2 - Gestión de los impactos relacionados con la descarga de agua	34		#6
303-5 - Consumo de agua	34		#12
GRI 304: Biodiversidad 2016			
103-1 - Explicación del tema material y sus límites	6		
103-2 - Forma de gestión y sus componentes	31		

Indicadores	Página o URL	Comentarios*	Principio Pacto Global
103-3 - Evaluación de la forma de gestión	31		
304-2 - Impactos significativos de las actividades, productos y servicios en la biodiversidad	31		#15
GRI 305: Emisiones 2016			
103-1 - Explicación del tema material y sus límites	6		
103-2 - Forma de gestión y sus componentes	35		
103-3 - Evaluación de la forma de gestión	35		#13
305-1 - Emisiones directas de GEI (Ámbito 1)	35		
305-2 - Emisiones indirectas de GEI por la compra de energía (Ámbito 2)	35		
GRI 306: Efluentes y Residuos 2016			
103-1 - Explicación del tema material y sus límites	6		
103-2 - Forma de gestión y sus componentes	33		
103-3 - Evaluación de la forma de gestión	33		
306-1 - Disposición de agua por calidad y destino	34		#6
306-2 - Residuos por tipo y método de eliminación	33		#12
GRI 308: Evaluación ambiental de proveedores 2016			
103-1 - Explicación del tema material y sus límites	6		
103-2 - Forma de gestión y sus componentes	26		
103-3 - Evaluación de la forma de gestión	26		
308-1 - Nuevos proveedores seleccionados en base a criterios ambientales	26		#8
GRI 401: Empleos 2016			
103-1 - Explicación del tema material y sus límites	6		
103-2 - Forma de gestión y sus componentes	38		
103-3 - Evaluación de la forma de gestión	38		
401-2 - Beneficios otorgados a colaboradores de tiempo completo que no se ofrecen a colaboradores temporales o de tiempo parcial.	39		#3
GRI 403: Salud y Seguridad en el Trabajo 2018			
103-1 - Explicación del tema material y sus límites	6		
103-2 - Forma de gestión y sus componentes	40		
103-3 - Evaluación de la forma de gestión	40		

Indicadores	Página o URL	Comentarios*	Principio Pacto Global
403-1 - Representación de trabajadores en comités formales de salud y seguridad, compuestos por colaboradores de diferentes niveles jerárquicos	40		#3 #8
403-9 Lesiones relacionadas con el trabajo	41		
GRI 404: Formación y Educación 2016			
103-1 - Explicación del tema material y sus límites	6		
103-2 - Forma de gestión y sus componentes	39		
103-3 - Evaluación de la forma de gestión	39		
404-1 - Promedio de horas de capacitación por año por empleado		En 2018, en Brasil, el promedio de horas de capacitación fue de 387,5 para hombres y 188,7 para mujeres. Los datos para Argentina, Paraguay y Uruguay se reportarán en el próximo ciclo de Reportes.	#5 #8
GRI 408: Trabajo infantil 2016			
103-1 - Explicación del tema material y sus límites	6		
103-2 - Forma de gestión y sus componentes	42		
103-3 - Evaluación de la forma de gestión	42		
408-1 - Operaciones y proveedores con riesgo significativo de casos de trabajo infantil	42		
GRI 409: Trabajo Forzoso o Análogo al Esclavo 2016			
103-1 - Explicación del tema material y sus límites	6		
103-2 - Forma de gestión y sus componentes	26		
103-3 - Evaluación de la forma de gestión	26		
409-1 - Operaciones y proveedores con riesgo significativo de trabajo forzado u obligatorio	26		
GRI 413: Comunidades Locales 2016			
103-1 - Explicación del tema material y sus límites	6		
103-2 - Forma de gestión y sus componentes	42		
103-3 - Evaluación de la forma de gestión	42		
413-1 - Operaciones con participación de la comunidad local, evaluación de impactos y programas de desarrollo local.	42		#4 #11 #17
GRI 414: Evaluación Social de Proveedores 2016			
103-1 - Explicación del tema material y sus límites	6		
103-2 - Forma de gestión y sus componentes	26		
103-3 - Evaluación de la forma de gestión	26		

Indicadores	Página o URL	Comentarios*	Principio Pacto Global
414-1 - Nuevos proveedores seleccionados en base a criterios sociales	26		#8
GRI 416: Salud y seguridad del Cliente 2016			
103-1 - Explicación del tema material y sus límites	6		
103-2 - Forma de gestión y sus componentes	44		
103-3 - Evaluación de la forma de gestión	44		
416-1 - Evaluación de los impactos en la salud y la seguridad de las categorías de productos y servicios	44		#3
GRI 417: Marketing y Etiquetado 2016			
103-1 - Explicación del tema material y sus límites	6		
103-2 - Forma de gestión y sus componentes	44		
103-3 - Evaluación de la forma de gestión	44		
417-1 - Requisitos para informaciones y etiquetado de productos y servicios	44		#3
GRI 419: Cumplimiento Socioeconómico 2016			
103-1 - Explicación del tema material y sus límites	6		
103-2 - Forma de gestión y sus componentes	19		
103-3 - Evaluación de la forma de gestión	19		
419-1 - Incumplimiento de leyes y regulaciones en las áreas social y económica		La compañía recibió 244 actas de infracción de varias entidades, como IPEM, INMETRO o MAPA, que resultaron en la aplicación de multas por el monto total de R\$ 1.332.321,89	
Logística Inversa			
103-1 - Explicación del tema material y sus límites	6		
103-2 - Forma de gestión y sus componentes	24		
103-3 - Evaluación de la forma de gestión	24		
Prácticas Agrícolas			
103-1 - Explicación del tema material y sus límites	6		
103-2 - Forma de gestión y sus componentes	28, 29 e 30		
103-3 - Evaluación de la forma de gestión	28, 29 e 30		
Indicadores Sectoriales (GRI G4)			
FP4: naturaleza, alcance y eficacia de cualquier programa y prácticas que promuevan el acceso a estilos de vida saludables, la prevención de enfermedades crónicas, el acceso a alimentos saludables, nutritivos y asequibles y la mejora del bienestar de las comunidades desfavorecidas	44		#2

CRÉDITOS E INFORMACIONES CORPORATIVAS

[102-3, 102-53]

Bunge South America – Sede Brasil

Rua Diogo Moreira, 184 - 10º andar
05423-010 - São Paulo (SP) - Brasil
Tel.: +55 (11) 3914-0000
www.bunge.com.br
sustentabilidade@bunge.com

Coordinación, edición, supervisión editorial y consolidación

Coordinación, edición, supervisión editorial y consolidación (sustentabilidade@bunge.com)

Revisión editorial

Comunicación Corporativa, Bunge South America

Colaboración

Agronegocios
Azúcar y Bioenergía
Alimentos e Ingredientes
Control de Gestión
Fundación Bunge
Gente y Gestión
Global Ethics and Compliance
Innovación
Jurídico
Investigación y Desarrollo
Medio ambiente

Análisis de indicadores, desarrollo de proyectos y producción de contenidos

Keyassociados

Proyecto gráfico y diseño

Magenta•Lab

Arte de la Cubierta

CAPITU - Agência de Comunicação Digital

Ilustraciones

Marcos Caballero, ilustrador y miembro o colaborador del área de Suministros de Bunge

Fotos

Colección Bunge, Freepik, Unsplash

 **BUNGE**